

BOÎTE À OUTILS POUR LA RECHERCHE DE MISE EN ŒUVRE



Développer une proposition de recherche pour la recherche de mise en œuvre

Tuoyo Okorosobo et Olumide Ogundahunsi

Structure d'une proposition de RMO	4
Composantes d'une proposition de RMO	6
Introduction	9
Guide pour la rédaction de l'introduction	11
Conception de la recherche	32
Plan du projet	47
Impact et mesure des résultats du projet	51
Suppléments	56
Financer un projet de RMO	60
Ce que les évaluateurs recherchent	63
Problèmes courants dans le cadre d'une proposition de recherche	65
Références	66
Lectures recommandées	67

Développer une proposition de recherche pour la recherche de mise en œuvre

Ce module est conçu comme une aide au développement d'une proposition de recherche de haute qualité pour la recherche de mise en œuvre (RMO) par une équipe de recherche. Il s'appuie largement sur le contenu du module de développement de proposition de recherche de la première édition de cette boîte à outils¹.

Bien qu'il existe certains éléments communs aux différents types de propositions de recherche, certains aspects sont soulignés dans ce module pour guider le processus d'élaboration d'une proposition de recherche conçue pour éliminer les obstacles à l'optimisation de l'efficacité d'une intervention, d'une politique ou d'une stratégie de santé qui forme la base d'un « problème » de RMO.



Le module adopte une approche pratique et suppose son utilisation par les équipes de RMO pour élaborer le développement de propositions de recherche spécifiques. Une application abstraite ou théorique ne serait donc pas idéale. Ce module est structuré comme le montre la figure 1, et comprend les activités à entreprendre avant de commencer le module, l'orientation du module lui-même et les actions à entreprendre après son achèvement.



Figure 1 : Structure globale et approche pour l'élaboration d'une proposition de RMO



Si votre équipe se lance dans le développement d'une proposition de RMO et ne sait pas par où commencer, rassurez-vous, vous n'êtes pas seul ! Même la définition de la question de recherche peut sembler intimidante au départ. Le but de ce module est d'aider les membres de l'équipe à comprendre le processus, et à prendre une par une chaque étape que comprend la rédaction d'une proposition de RMO.

Avant de commencer, les membres de l'équipe doivent déjà avoir suivi le MOOC (cours en ligne ouvert à tous) sur la recherche de mise en œuvre² et / ou d'autres ressources en ligne adaptées,^{3,4,5} ainsi que le module « Introduction » de cette boîte à outils. Ces ressources vous familiarisent avec la terminologie clé, les concepts de base, les perspectives de recherche, les composantes du programme et les autres questions fondamentales liées à la RMO. Une revue de la littérature sur le sujet de votre recherche, y compris des articles de recherche et d'autres ressources mentionnées dans la section références, sont également des lectures essentielles.

Le contenu et les activités de ce module sont organisés en une série de sections, chacune abordant un élément spécifique d'une proposition de RMO dans un processus par étapes. Les sections respectives comprennent les éléments suivants :

- Identification de ce que vous allez accomplir à la fin de chaque section.
- Informations essentielles pour vous aider à comprendre les étapes spécifiques de la rédaction d'une proposition de recherche.
- Exercices pour faciliter la compréhension et mettre vos idées en pratique.

MOOC SUR LA RMO

VOIR



- Opportunités de réflexion pour pouvoir considérer les problématiques spécifiques liées à votre projet et explorer comment votre équipe peut incorporer des idées émergentes et une évolution du raisonnement dans le processus d'élaboration de la proposition de recherche.

Dans l'ensemble, le module fournit des lignes directrices harmonisées pour l'élaboration de propositions de recherche, en reconnaissant qu'une équipe de RMO comprend des membres venant de divers horizons. De nombreux utilisateurs sont susceptibles d'être des chercheurs chevronnés ou ayant au moins une expérience de recherche.

Équipe et enjeu de la recherche

Ayant déjà suivi le MOOC sur la RMO et lu les documents recommandés, vous devez maintenant avoir une bonne compréhension de ce qu'est la RMO et saisir l'importance de l'équipe dans la réalisation de vos objectifs de recherche. A ce stade, vous avez dû identifier vos principales parties prenantes et constituer votre équipe de recherche initiale. Les rôles et les responsabilités de chaque membre de l'équipe doivent être établis et répondre de façon appropriée à la problématique de recherche que votre proposition doit aborder.



ACTIVITÉ DE RÉFLEXION

Rappel des bases de la RMO

- **Réfléchir sur la problématique /question de recherche que votre équipe est en train d'élaborer pour un projet de recherche.**
- **Passer en revue la composition de votre équipe et évaluer les rôles et responsabilités de chacun dans le projet prévu.**
- **Rafrâchir votre compréhension de ce qui suit :**
 - **Qu'est-ce que la RMO et quelles en sont les principales caractéristiques ?**
 - **Comment avez-vous identifié le problème de RMO que vous abordez dans votre proposition de recherche ?**
 - **Quelles sont les étapes concernées dans votre projet de RMO ?**
 - **Comment le déploiement d'un programme ou d'une intervention pourrait-il bénéficier d'un projet de RMO ?**
 - **Comment avez-vous formulé votre (vos) question (s) de recherche sur la RMO ?**
 - **Quelles sont les principales parties prenantes, comment les identifiez-vous et les intégrez-vous dans votre projet ?**



Structure d'une proposition de RMO

En général, la structure d'une proposition de recherche est similaire pour toutes les recherches. Une proposition de recherche est un document qui décrit :

- la recherche proposée,
- pourquoi la recherche est menée,
- la conception de la recherche,
- l'impact attendu.

Une proposition de recherche est exigée pour la plupart des demandes de subvention / financement, qui sont généralement jugées par un comité. Pour être opérant, il faut savoir :

- ce qu'on fait,
- pourquoi on le fait,
- quand on prévoit de le faire,
- comment on prévoit de le faire.

Si vous avez déjà rédigé des propositions de recherche, ou une thèse dans le cadre de vos études antérieures, vous vous rappellerez avoir rédigé une proposition de recherche et l'avoir faite approuver par un comité de recherche ou de thèse (et probablement par votre superviseur), avant de présenter une demande éthique (si des personnes humaines sont impliquées) et de commencer la collecte de données.

Lors de l'élaboration d'une proposition de recherche, l'intention est de générer de nouvelles connaissances et idées. Lors de l'élaboration d'une proposition de RMO, l'intention est de générer des données de recherche pour améliorer la mise en œuvre de programme et éclairer les politiques.



La plupart des demandes de subvention vous obligent à rédiger une proposition de recherche qui sera évaluée par un comité afin de déterminer si la proposition mérite d'être financée.

La rédaction d'une proposition de recherche solide est probablement l'une des étapes les plus difficiles – et cruciales – de la recherche. Vous devez développer des questions de recherche, une justification des raisons pour lesquelles l'étude est nécessaire et importante, et un cadre conceptuel. Vous devez effectuer une revue de la littérature existante. Vous devez concevoir la recherche et spécifier les méthodes de recherche que vous utiliserez pour collecter et analyser vos données⁵.



Qu'est-ce qui est différent dans une proposition de RMO ?

QU'EST-CE QUI EST DIFFÉRENT DANS UNE PROPOSITION DE RMO ?

Quoi ?

Les informations sur le problème à traiter proviennent du système de santé ;

Les utilisateurs des résultats de la recherche sont impliqués tout au long du processus de recherche ;

Comment ?

Générer des connaissances afin qu'elles puissent être appliquées dans différents environnements et contextes ;

Impliquer plusieurs disciplines, incluant par exemple épidémiologie, sciences sociales, anthropologie, sciences de la communication et économie de la santé ;

Contribuer à l'élaboration de recommandations stratégiques et de solutions pratiques.

Pourquoi ?

Mieux renseigner les efforts pour améliorer la qualité des services de santé ;

Faciliter l'adoption des résultats et des produits de la recherche par les utilisateurs.

En particulier, les propositions de RMO diffèrent de celles utilisées dans d'autres types de recherche en ce qui concerne :

- l'origine du problème de recherche ;
- l'implication des utilisateurs dans les résultats de la recherche tout au long du processus de recherche.

Ces différences résultent du besoin de mettre en place des interventions provenant de la RMO pour aider à :

- mieux renseigner les efforts visant à améliorer la qualité des services de santé ;
- faciliter l'adoption des résultats et des produits de la recherche par les utilisateurs.

En général, les projets de RMO vont :

- générer des connaissances afin qu'elles puissent être appliquées dans différents environnements et contextes ;
- impliquer plusieurs disciplines, incluant par exemple épidémiologie, sciences sociales, anthropologie, sciences de la communication et économie de la santé ;
- contribuer à l'élaboration de recommandations stratégiques et de solutions pratiques.

Comme les résultats de la recherche, les lignes directrices et les pratiques optimales peuvent prendre des années à être complètement intégrés à la pratique, les chercheurs, décideurs et praticiens cherchent constamment des façons d'améliorer le transfert de connaissances associées. Pour répondre à ce défi, la RMO répond à un problème identifié et choisi en priorité par les utilisateurs. Encourager l'adoption des résultats de la recherche par l'utilisateur exige la participation de cet utilisateur à toutes les étapes du processus de recherche, y compris le développement de la proposition de recherche⁶.



Pour être efficaces, les résultats de la RMO doivent être utilisables dans le cadre du système de santé à disposition et mis en œuvre de manière appropriée afin que les utilisateurs puissent en bénéficier. La RMO vise également à produire des connaissances pouvant être appliquées dans divers environnements et contextes (bien qu'elles puissent également être spécifiques à une intervention).

Qu'est-ce qui est différent dans une proposition de RMO ?

Caractéristiques d'une proposition de RMO :

- Une distinction claire entre le suivi de routine des maladies et l'étude systématique et l'analyse des problèmes.
- Indicateurs pour mesurer les résultats.
- Mettre l'accent sur un nombre limité de domaines prioritaires, plutôt que de se concentrer sur un grand nombre de petits problèmes isolés qui n'auront probablement pas d'impact significatif sur la santé.
- Possibilité d'extrapoler à d'autres environnements et d'autres maladies. Lien actif avec le contrôle des maladies.
- Lien actif avec le contrôle des maladies.
- Partenariat et liaison avec d'autres ministères, départements et organismes.
- Possibilité de formation et de mentorat pour les jeunes chercheurs et participation de personnes plus expérimentées.
- Implication des professionnels de santé venant du cadre de l'étude.
- Diffusion active des résultats à tous les niveaux de mise en œuvre.

Caractéristiques supplémentaires à prendre en compte :

- Chaque organisme de financement a son propre format de proposition de recherche et ses propres exigences.
- Tous les organismes n'exigeront pas tous les composants inclus dans ce module.
- Certains organismes peuvent exiger une lettre d'intention ou une note conceptuelle comme étape préliminaire de sélection afin d'assurer que la proposition correspond à leurs besoins.
- Les lettres d'intention comprennent les mêmes éléments qu'une proposition de recherche, mais avec moins de détails.

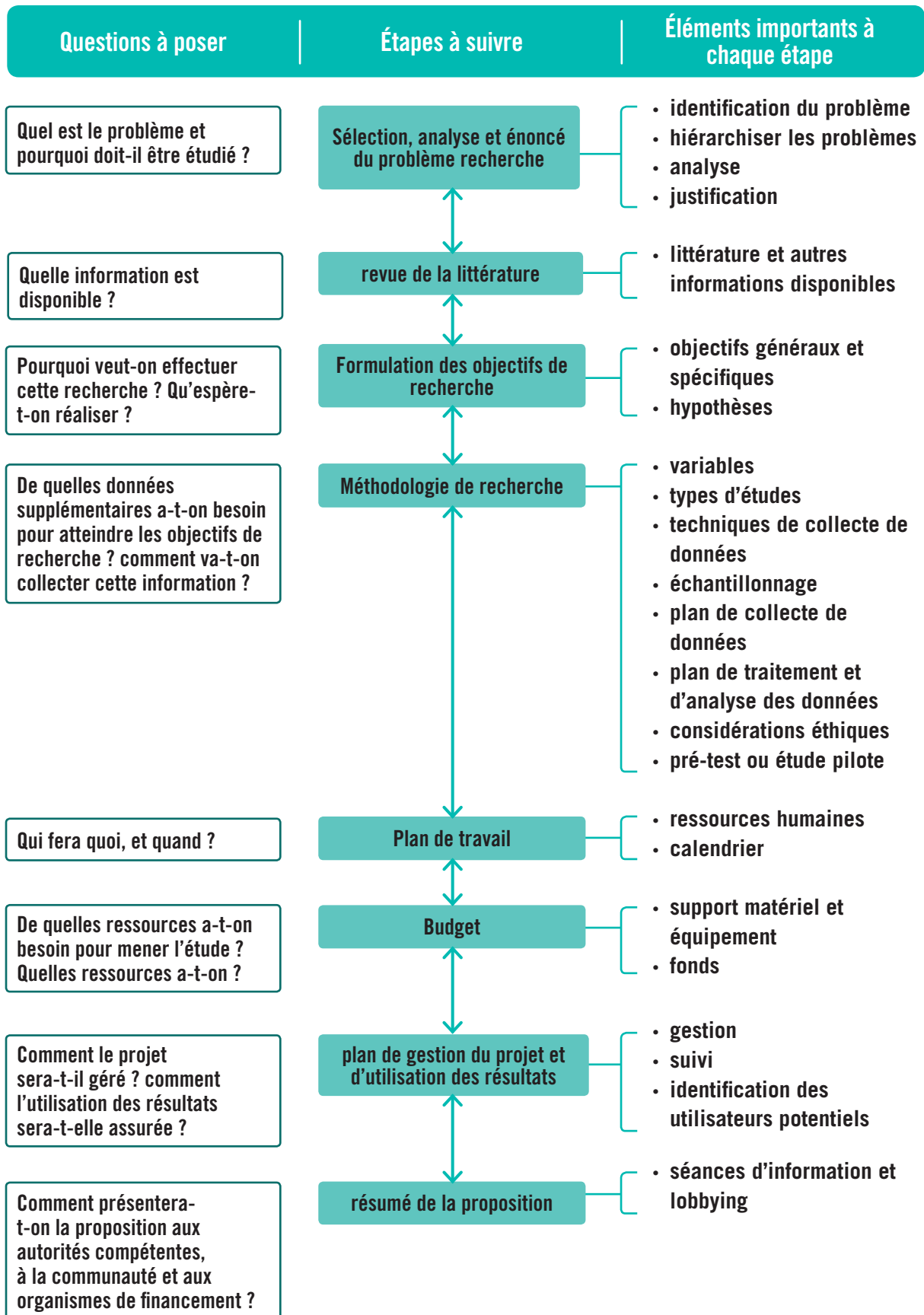
Composantes d'une proposition de RMO

Les composantes d'une proposition de RMO peuvent varier légèrement en fonction du type de recherche prévu et / ou des exigences définies par l'organisme de financement auquel la proposition est soumise. De nombreux organismes de financement indiquent spécifiquement ce qui doit être abordé dans une proposition de recherche.

La section suivante a été conçue pour être assez générale afin de pouvoir être adaptée aux priorités des différents utilisateurs et aux différents appels à propositions, en reconnaissant toutefois que toutes les sections ne seront pas forcément utilisées dans toutes les propositions soumises pour un financement. Il est utile de voir les composantes de la proposition de RMO structurées pour répondre à une série de questions auxquelles le processus de recherche vise à répondre, comme le montre la figure 2⁷. Les différentes étapes sont discutées brièvement dans ce module et expliquées plus en détail dans les autres modules de cette boîte à outils.



Figure 2 : Le processus conceptuel de la RMO



Source : Varkevisser et al.



Typiquement, une proposition de RMO comprend les composants suivants, comme décrit plus en détail dans les tableaux respectifs de ce module :

Introduction : incluant page de titre, justification, énoncé du problème, objectifs et questions de recherche, et revue de la littérature (synthèse des connaissances existantes) (Tableau 1).

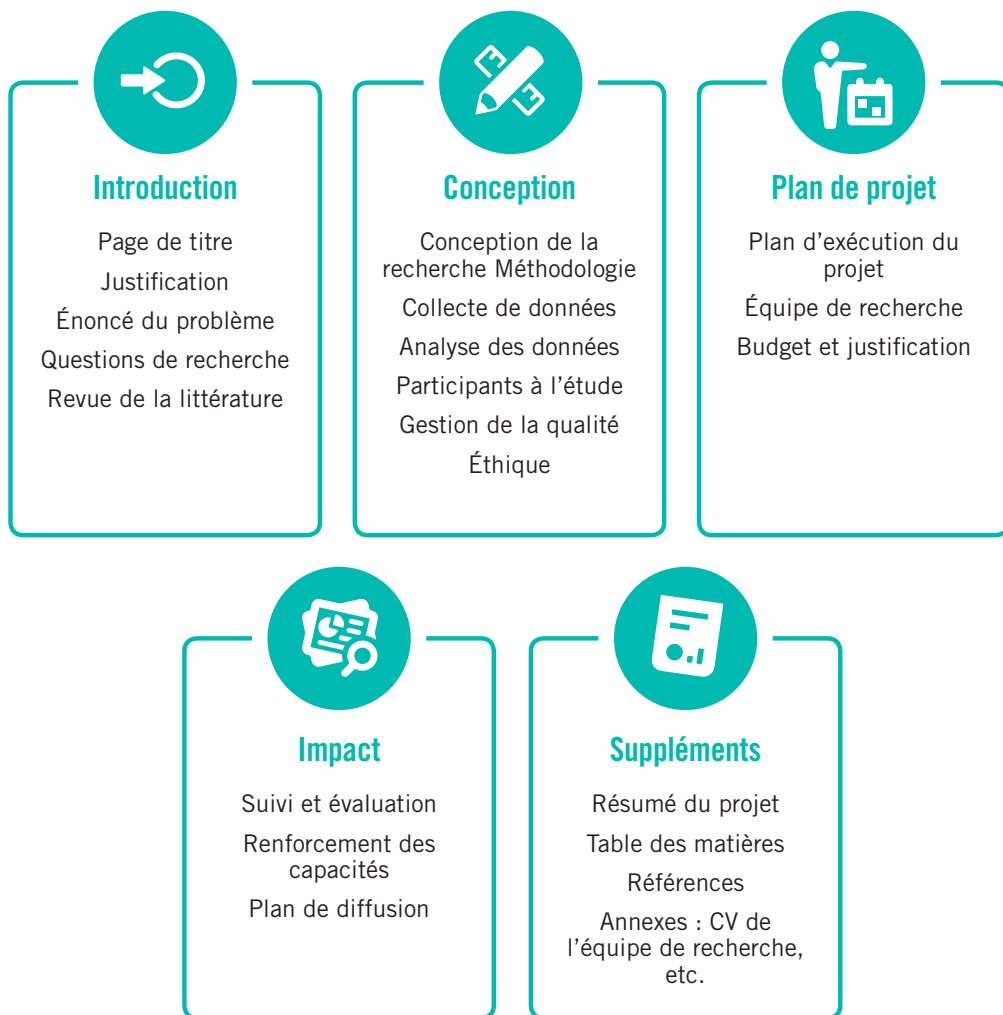
Conception de la recherche : décrire les participants, les méthodes de recherche prévues, la collecte de données, l'analyse des données, la gestion de la qualité et l'éthique (Tableau 4).

Plan de projet : présentation d'un plan de projet plus détaillé, description de l'équipe de recherche et information budgétaire (Tableau 6).

Impact : incluant suivi et évaluation, plan de renforcement des capacités et résultats / plan de diffusion des résultats (Tableau 7).

Suppléments : par exemple résumé du projet, table des matières, références, annexes et CV des chercheurs (Tableau 8).

Figure 3 : Composantes d'une proposition de RMO





Dans chacune des sections suivantes, ces différentes parties de la proposition de recherche sont considérées pour aider votre équipe à rédiger votre proposition de recherche.

Introduction

La première étape dans la rédaction et l'approfondissement de votre proposition de RMO est la rédaction de la section d'introduction. Il s'agit d'abord de rédiger un récapitulatif de votre problématique de recherche et d'effectuer une revue systématique des documents existants et de la littérature scientifique. Celui-ci explique pourquoi le problème spécifique abordé par le projet est important et doit être traité. Vous développerez également des objectifs de recherche généraux et spécifiques, un énoncé du problème et la / (les) question(s) de recherche.

Après avoir terminé cette section, vous serez capable :

- D'écrire l'introduction pour votre proposition de recherche.
- De développer la / (les) question(s) de recherche pour votre proposition.

L'introduction de votre proposition doit :

- Décrire ce qui est étudié et pourquoi (c'est-à-dire expliciter la raison d'être ou justification du projet).
- Construire une argumentation pour l'étude proposée.
- Inclure un énoncé du problème, des objectifs généraux, des objectifs spécifiques et une / (des) question(s) de recherche fondée(s) sur une analyse critique de la problématique de base identifiée et des facteurs qui contribuent à cette problématique.
- Passer en revue la littérature scientifique existante.
- Résumer les résultats attendus, y compris l'impact que les résultats pourront avoir.
- Fournir une justification claire et concise de la raison pour laquelle le projet doit être financé.



Le contenu de l'introduction est résumé dans le Tableau 1

Tableau 1 : Composants de la section introduction

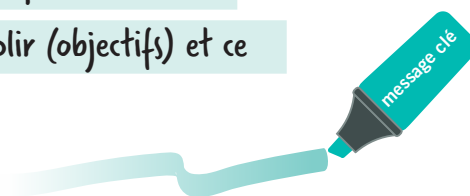
Section	Description
Page de titre	<p>Les quatre composantes d'un bon titre :</p> <ul style="list-style-type: none">• Utilise des mots d'action.• Reflète les thèmes de la mise en œuvre et de l'intervention.• Inclut les populations cibles spécifiques (adolescents, enfants de moins de 5 ans, etc.)• Se réfère à une zone géographique spécifique.
Justification	<ul style="list-style-type: none">• Décrit ce qui est étudié et pourquoi.• Résume les résultats attendus, y compris les impacts anticipés.• Fournit une justification claire et concise des raisons pour lesquelles le projet doit être financé.
Exposé du problème	<ul style="list-style-type: none">• Résume l'objectif de l'étude.• Consiste en un paragraphe plutôt qu'en une simple affirmation.• Établit la direction et saisit l'essence de l'étude.• Doit être clair et concis.• Incorpore les objectifs généraux et utilise des mots d'action pour décrire succinctement le but de l'étude.• Reflète la conception de la recherche de l'étude.• Conduit logiquement à la (aux) question(s) de recherche(s).
Objectives and question(s) de recherche	<ul style="list-style-type: none">• Doivent avoir un intérêt pour le milieu de la recherche, les chercheurs, les responsables politiques, les décideurs, les organismes de financement, les prestataires de soins de santé et les communautés sur lesquelles la recherche aura, en fin de compte, une incidence.• Doivent pouvoir se justifier.• Sont façonnés par la problématique et doivent logiquement influencer la conception de la recherche.• Sont clairs et spécifiques.• Sont faisables.• Fournissent les informations nécessaires pour évaluer les interventions ou la progression• Analysent les causes possibles des objectifs manqués afin de trouver des solutions.• Répondre à ces questions fournira des informations importantes ou contribuera à développer des interventions adaptées.
Revue de la littérature scientifique	<ul style="list-style-type: none">• Démontre une connaissance du sujet.• Résume ce qui reste mal connu sur le sujet.• Établit la crédibilité.• Place la recherche proposée dans un contexte plus large.• Démontre la pertinence du projet en établissant des liens avec un ensemble de connaissances.



L'introduction est essentiellement un passage en revue ciblé des connaissances existantes pertinentes, y compris les études publiées, rapports de projet et autres documents. Elle construit une argumentation pour mener l'étude, incluant les objectifs de recherche généraux et spécifiques, l'énoncé du problème et la / (les) question(s) de recherche. Cet argumentation (ou justification) peut être basé sur un besoin identifié par la communauté, les décideurs politiques et / ou les gestionnaires de programme. En résumé, l'introduction de la proposition fournit une description claire et succincte de ce qu'est la recherche et une justification de la raison pour laquelle le projet doit être réalisé et financé.

L'introduction fournit des informations essentielles pour le financement et pour le soutien communautaire en :

- fournissant une base pour le développement ultérieur de la proposition de recherche (récapitulatif de la problématique).
- facilitant l'accès à l'information générale sur les études similaires et les rapports qui en découlent (analyse systématique et brève revue de la littérature).
- Expliquant de façon systématique pourquoi la RMO proposée doit être entreprise (justification), ce qu'on espère accomplir (objectifs) et ce qu'on attend comme résultats (effet).



Guide pour la rédaction de l'introduction

- Commencez par mener une analyse systématique du problème que vous avez l'intention de considérer et du pourquoi il est important que cette recherche soit effectuée.
- Une fois vos idées initiales clarifiées, modifiez continuellement l'introduction au fur et à mesure que vous progressez et discutez du problème avec votre équipe.

La justification doit indiquer pourquoi la recherche doit être entreprise, en incluant la pertinence scientifique, sanitaire et politique du problème à étudier, ainsi que l'ampleur, la fréquence, les zones géographiques touchées, et les considérations ethniques et de genre du problème. L'introduction doit également mentionner d'autres options disponibles pour résoudre le problème de recherche, et justifier pourquoi l'approche choisie doit être retenue. Elle doit également indiquer comment les résultats pourront être utilisés, pourquoi ils sont susceptibles de se répercuter dans les systèmes de santé et les politiques de santé, et qui pourra, en fin de compte, en bénéficier si les résultats du projet sont utilisés de manière appropriée.



Qu'écrit-on ?

- Vue d'ensemble du système de santé et de l'environnement (contexte).
- Description de la nature du problème.
- Analyse des différents facteurs pouvant influencer le problème.
- Description des solutions essayées (contexte), et justification de la poursuite de recherche.
- Information escomptée résultant de la recherche et comment cette information pourrait être utilisée pour résoudre le problème (résultats).

Pour ce faire, écrivez brièvement quelques points sur chacun des éléments énumérés ci-dessous. Commencez à écrire sans vous soucier de la façon dont vos idées sont énoncées et sans perfectionner ce que vous écrivez : Pendant le processus de développement de la proposition de recherche, vous continuerez à modifier, élaborer, supprimer et modifier l'introduction au fur et à mesure de vos recherches et au vu des discussions sur le sujet.

- Vue d'ensemble du système de soins de santé dans le pays / la région / le district / la communauté, car ceux-ci sont pertinents pour le problème. Inclure des statistiques significatives (si ou quand elles sont adaptées et / ou disponibles) pour décrire le contexte dans lequel le problème prend place.
- Description de la nature du problème.
- Analyse des différents facteurs qui peuvent influencer le problème – pourquoi certains facteurs doivent être étudiés.
- Brève description de toutes les solutions au problème qui ont été essayées dans le passé (contexte), dans quelle mesure elles ont fonctionné et pourquoi d'autres recherches sont nécessaires (justification de l'étude).
- Description du type d'information que l'on attend de l'étude de RMO et comment cette information pourra être utilisée pour résoudre le problème (résultats).

Développer le titre

Il y a quatre composants à un bon titre, il faut :

- Utiliser des mots d'action plutôt qu'un langage passif.
- Refléter les thèmes de la mise en œuvre et de l'intervention.
- Inclure des populations cibles spécifiques (adolescents, enfants de moins de cinq ans, etc.).
- Se référer à une zone géographique spécifique.



Le titre d'une proposition de recherche doit décrire l'étude, être concis et informer le lecteur de la nature de la recherche.



Le titre peut ne pas différer sensiblement de celui d'autres propositions de recherche, mais le sujet abordé reflétera un besoin identifié au sein de la communauté. Il est possible d'inclure également « recherche de mise en œuvre » dans le titre de votre proposition afin de souligner que vous demandez une subvention de recherche spécifique à la RMO.

Exemple

- *Identifier les lacunes dans la prévention du VIH chez les adolescents en Afrique subsaharienne : Une étude de recherche de mise en œuvre.*
- *Utilisation de la recherche sur la mise en œuvre pour explorer l'augmentation des taux de mortalité des enfants de moins de cinq ans au Cameroun, Tchad, Kenya, en République Démocratique du Congo, République centrafricaine et Zambie.*
- *Accroître l'accès aux soins et l'adéquation du traitement dans les pharmacies du secteur privé grâce à la prise en charge intégrée du paludisme, de la pneumonie et de la diarrhée.*

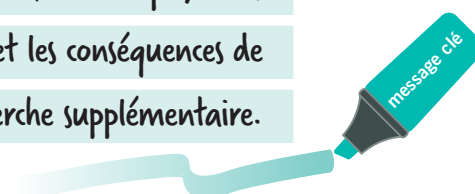
Justification

Chaque proposition de RMO nécessite une solide justification pour démontrer aux décideurs et / ou aux organismes de financement l'utilité de consacrer des ressources limitées au projet de recherche proposé. La section d'introduction doit donc bien justifier pourquoi le problème de recherche que vous avez identifié est important et mérite d'être financé. La justification doit également démontrer que le problème de recherche sélectionné correspond au programme national de recherche. Pour fournir cette justification, il est utile de commencer en présentant des preuves basées sur une analyse systématique des informations existantes.

On trouve des informations pour appuyer l'analyse documentaire à divers endroits et grâce à divers types de ressources, notamment :

- documentation locale (par exemple rapports d'avancement de projet, thèses, les dissertations, actes du séminaire) ;
- rapports d'avancement de programme, rapports annuels ou d'évaluation ;
- littérature en sciences médicales ou sociales, y compris les analyses qui soulignent les lacunes dans la recherche et / ou les programmes ;
- résultats de recherche dans des articles de journaux et publications scientifiques ;
- résumés / présentations / articles provenant de réunions et de conférences scientifiques ;
- nouvelles idées / recommandations issues de recherches antérieures ;
- rapports annuels des organismes de financement ;
- questions posées par le personnel du programme et / ou les étudiants.

Tous les problèmes qui contribuent à des prestations sous-optimales dans une intervention n'ont pas à faire l'objet d'une étude de RMO. Par exemple, dans certains cas les solutions peuvent être assez évidentes et les conséquences de problèmes de gestion peuvent être corrigées sans recherche supplémentaire.





Énoncé du problème

Un projet de RMO trouve son origine dans l'identification d'un problème qui entrave la mise en œuvre efficace d'une intervention, d'une stratégie ou d'une politique, et qui nécessite une nouvelle approche spécifique pour être traité.

Si, par exemple, lors d'un programme de lutte antipaludique on s'inquiète du faible niveau de possession de moustiquaires dans un district donné, alors que les réserves sont pleines de moustiquaires non distribuées, le meilleur moyen d'y remédier est de renforcer la distribution des moustiquaires plutôt que de se lancer dans des recherches pour explorer le problème.

L'énoncé du problème est une partie importante de la proposition de RMO parce que :

- il résume le but de l'étude ;
- il établit la direction et saisit l'essence de l'étude ;
- il décrit de façon concise le but et les objectifs de l'étude ;
- il reflète la conception de la recherche ;
- il conduit à la/ (aux) question(s) de recherche.

Comment savoir si le problème mérite d'être étudié ?

Pour confirmer que le problème identifié comprend un projet de recherche pertinent, vous pouvez poser les questions suivantes :

- Y a-t-il une différence ou un décalage perçu entre la situation qui existe et la situation idéale ou planifiée ?
- Y a-t-il une raison claire de la différence ou du décalage en rapport avec le problème ?
- Y a-t-il plus d'une réponse ou solution possible au problème ?
- Les responsables de la mise en œuvre / les décideurs politiques du programme identifient-ils le problème comme une priorité ?

Pour vous assurer que vous avez identifié un problème légitime nécessitant des recherches et digne de financement, situez stratégiquement votre proposition de recherche de façon à ce qu'elle :

- permette aux chercheurs et aux parties prenantes d'évaluer de manière critique les connaissances existantes, de mettre en commun ces connaissances et d'identifier les lacunes que des projets de RMO pourront combler ;
- clarifie le problème et les facteurs possibles qui peuvent y contribuer ;
- facilite les décisions concernant l'orientation et la portée de la RMO (relier la problématique à des objectifs spécifiques).

Ces trois considérations seront soulignées dans l'introduction de la proposition de recherche et aideront à formuler les raisons pour lesquelles la recherche doit être menée. Réfléchir à ces considérations est également important pour vous aider à penser d'une manière générale, et ensuite pour vous concentrer sur l'identification des objectifs de recherche dans ce contexte plus large.



Le terme « énoncé du problème » peut être trompeur car il comprend généralement un paragraphe autonome plutôt qu'une seule affirmation. Voici quelques suggestions supplémentaires pour vous aider à en assurer la clarté :

- Utiliser des termes / idées tels que « but », « intention » et « objectifs » pour souligner l'idée principale qui sous-tend la recherche.
- Identifier les concepts essentiels explorés.
- Décrire la conception de la recherche (par exemple, étude de cas, ethnographique, descriptive, corrélacionnelle, expérimentale).
- Mettez en évidence l'unité d'analyse de l'étude (par exemple, variables indépendantes et dépendantes, population, classe, organisation, programme, événement) et les méthodes de collecte de données (enquêtes, interviews, observations).

Considérez les exemples suivants pour vous guider dans l'élaboration de votre énoncé.

Exemple 1 :

Au Vietnam, après l'introduction d'un paiement à l'acte en 1989, plusieurs régimes d'assurance-maladie ont été élaborés au niveau des Provinces. Dans ces régimes, les travailleurs industriels, constituant une minorité de la population, étaient en principe assurés sur une base obligatoire, tandis que les autres citoyens (y compris les agriculteurs des zones rurales) pouvaient s'affilier sur une base volontaire. Cependant en 1999, moins de 2% de la population rurale cible était affiliée à l'assurance maladie volontaire. Le problème ici est le faible taux d'affiliation au régime d'assurance maladie et, par extension, l'accès limité aux soins de santé dans la population rurale.

Exemple 2 :

Dans le district Y (145 000 habitants), les conditions sanitaires sont mauvaises (5% des ménages disposent de toilettes) et les maladies liées à un mauvais assainissement, telles que l'hépatite, la gastro-entérite et les infestations par vers, sont très fréquentes. Le ministère de la Santé a lancé un projet sanitaire qui vise à augmenter de 15% chaque année le pourcentage de ménages avec des toilettes. Le projet fournit les matériaux et la population est censée fournir la main-d'œuvre. Deux ans après le début du programme, moins de la moitié de la valeur ciblée a été atteinte (adapté de Varkevisser et al., 1991).



Étude de cas 1 Votre problème de recherche peut-il se justifier ?

Contexte : Toute recherche digne d'intérêt doit répondre à un manque de connaissances (*knowledge gap*). Par conséquent, dans la recherche sur la mise en œuvre, les connaissances doivent être utilisées pour surmonter des goulots d'étranglement identifiés afin d'améliorer la prestation des services de santé. Par conséquent, toute recherche proposée doit traiter du décalage entre la réalité observée et ce qui est souhaité. De plus, un projet de recherche réussi doit être en mesure d'obtenir le soutien des parties prenantes concernées. Par conséquent, il doit être acceptable, pertinent, prioritaire, politiquement acceptable, opportun, éthique, urgent et réalisable. Le tableau présente une analyse des variables ci-dessus pour une étude visant à déterminer les obstacles et les motivations de l'adoption de la circoncision masculine médicale volontaire (CMMV) parmi divers groupes d'hommes au Zimbabwe. Le but de l'analyse est d'établir si la recherche pouvait se justifier.

Variable	Explication
Y a-t-il un décalage entre la situation qui existe et une situation 'idéale' ?	Oui : Le programme a débuté en 2009, mais en septembre 2013, seulement 170 000 hommes avaient participé alors qu'un objectif sur cinq ans (2013-2015) visait 1,9 million d'hommes.
La recherche était-elle une priorité ?	Oui : En 2009, le Zimbabwe était l'un des pays prioritaires identifiés par l'OMS / ONUSIDA pour renforcer la CMMV. Mais après quatre années de mise en œuvre, une couverture de seulement 4,8% de la population ciblée a été atteinte. Par conséquent, la compréhension des obstacles et des motivations à l'adoption de la CMMV contribueront à créer une demande efficace pour en faire une priorité urgente.
Y avait-il une raison claire à la différence ou au décalage créant le problème ? Quels facteurs pourraient expliquer cette différence ?	Non. Attitudes négatives envers la circoncision, peur de la douleur ; la peur des complications, menaces perçues par rapport à la masculinité ; coûts.
Les résultats étaient-ils requis d'urgence par les parties prenantes, par exemple décideurs, exécutants, prestataires de soins de santé	Oui : Il était nécessaire d'établir pourquoi le programme n'atteignait pas les objectifs fixés.
La recherche était-elle politiquement acceptable ?	Oui : Le projet était géré par le ministère de la Santé et Population Services International (PSI), et était à même de recevoir un soutien. Le sujet présentait un grand intérêt pour les autorités locales et nationales.
La recherche était-elle sûre d'un point de vue éthique ?	Oui : Les résultats ont été partagés avec les intervenants, le groupe de recherche et ont été bénéfiques pour la communauté. De plus, le consentement éclairé a été obtenu des participants à la recherche.
Les recommandations étaient-elles applicables à la population cible ?	Oui : Les recommandations ont été utilisées pour créer des messages d'information, d'éducation et de communication spécifiques au contexte. Des ambassadeurs de bonne volonté spéciaux ont été identifiés dans la communauté. [Démontrer que vous vous êtes informé et êtes au courant des ressources disponibles, ainsi que toutes autres ressources nécessaires pour faciliter la mise en œuvre des recommandations].
La recherche était-elle opportune ?	Oui : Parce qu'en dépit de la mise en place rapide de service à grande échelle, l'adoption de la CMMV avait été plus lente que prévu.
La recherche est-elle pertinente ?	Oui : Le VIH est un problème de santé publique touchant une importante proportion de la population, en termes d'impacts sanitaires, sociaux et économiques.
La recherche est-elle nouvelle ou innovante ?	Oui : Les résultats ont identifié d'autres populations cibles telles que les femmes pour les messages d'information, d'éducation et de communication. D'autres modes de diffusion ont également été identifiés.
La recherche est-elle réalisable ?	Oui : Les ressources humaines pour collecter les informations et mettre en œuvre les recommandations étaient disponibles et l'OMS et PSI étaient disposées à financer la recherche.



Étude de cas 1 Votre problème de recherche peut-il se justifier ?

Conclusion : L'étude visant à déterminer les obstacles et les motivations liées à l'adoption de la CMMV parmi les différents groupes d'hommes au Zimbabwe se justifiait parce qu'il y avait un décalage entre la réalité et la situation souhaitée, de plus, le besoin l'information était urgent ; la recherche était politiquement acceptable pour les parties prenantes, éthiquement solide, et réalisable en termes de ressources humaines, de temps et de financement.

Source : Hatzold K. et al. Barriers and motivators to voluntary medical male circumcision uptake among different age groups of men in Zimbabwe : results from a mixed methods study. PLoS One. 2014 ; 9(5) :e85051.

Pour aider à se concentrer sur le problème de recherche de base, à le clarifier et le décrire à partir d'une perspective large, il est utile d'examiner les points de vue des différentes parties prenantes et de commencer à identifier les facteurs qui ont pu contribuer au problème.

L'équipe de recherche doit maintenant être en mesure d'élaborer un récapitulatif de la problématique et, grâce à une analyse systématique des ressources et de la documentation existantes, justifier pourquoi la recherche proposée pourra fournir des réponses, des solutions ou des stratégies de substitution au problème identifié.

Suivez les étapes ci-dessous pour vous aider à cibler vos objectifs de recherche et pour les identifier dans le contexte plus large de la problématique de recherche :

a. Clarifier les points de vue de toutes les parties prenantes.

- Répertoire tous les problèmes.
- Illustrer les décalages existants.

Par exemple : en relation avec un taux accru d'interruption de traitement chez les patients ayant la tuberculose :

- Mauvaise gestion des services de santé, telle qu'identifiée par les décideurs.
- Stigmatisation sociale associée à la tuberculose, telle qu'identifiée par les communautés affectées.
- Attitudes négatives des agents de santé, telles que perçues par les utilisateurs de services.

b. Spécifier et décrire le problème principal.

- Quantifier le problème.
- Décrire le problème en détail.

Par exemple : en relation avec un taux accru d'interruption de traitement chez les patients ayant la tuberculose :

- Quelle est la fréquence de cette observation ? Quelles régions / environnements sont affectés de manière persistante ? Y a-t-il des zones qui peuvent être des zones à faible observance ?
- Qui est le plus touché ?



- Quelle est la gravité du problème ? Quelles sont les conséquences ? Par exemple : augmentation de la morbidité, décès, gaspillage de ressources, développement de la multi-résistance aux médicaments.

c. Identifier les facteurs qui peuvent avoir contribué au problème et clarifier les relations avec le problème.

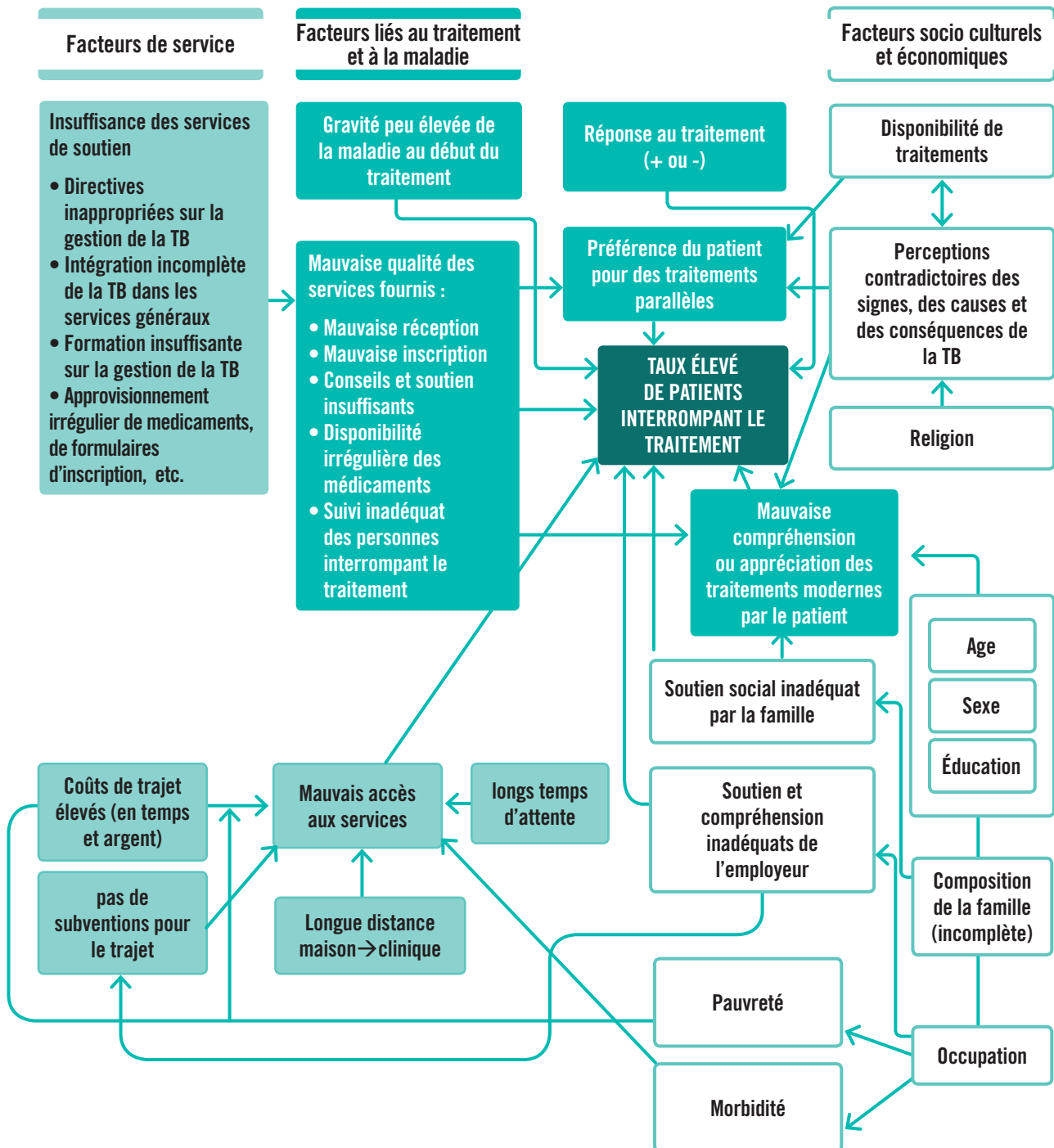
Par exemple : en relation avec un taux accru d'interruption de traitement chez les patients ayant la tuberculose :

- Personnel mal formé parce qu'il n'y a pas suffisamment de matériel éducatif sur la tuberculose.
- Les éducateurs en santé qui comprennent mal les ordonnances des patients et qui ne donnent pas de façon systématique de conseils et de soutien psychologique aux patients. Il en résulte que les patients ne comprennent pas les conditions de traitement d'où un taux élevé d'interruption de traitement.

Il est préférable de se concentrer sur le problème de recherche principal au moyen d'un diagramme d'analyse de problème, illustré à la Figure 4.



Figure 4 : Diagramme d'analyse des problèmes pour explorer les raisons du taux élevé d'interruption de traitement chez les patients ayant la tuberculose (TB)

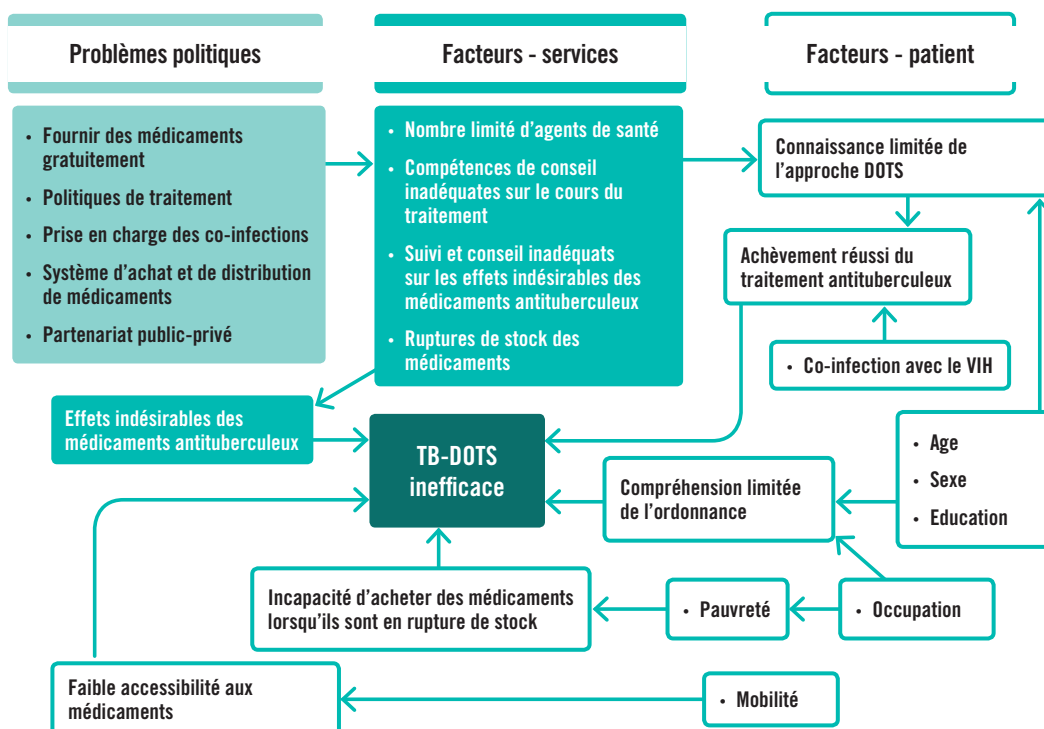


Source : Varkervisser et al.



Étude de cas 2 Analyse du problème de recherche

Contexte : L'approche de traitement de courte durée avec surveillance directe (DOTS de l'anglais « directly-observed treatment, short-course ») a été adoptée comme stratégie efficace pour la prise en charge de la tuberculose et a apporté à une amélioration significative à la détection, le traitement et le contrôle de la tuberculose. Au Nigéria, toutefois, ni l'objectif fixé pour le taux de détection de la tuberculose ni le taux de guérison n'ont été atteints à l'échelle nationale. Cela est dû à plusieurs problèmes à différents niveaux du système de santé (à savoir la politique, la prestation de services de santé, les niveaux communautaires et individuels). Pour traiter la question de recherche et de plus établir les relations entre les facteurs à différents niveaux du système de santé, le problème a été analysé de manière critique. Le processus a comporté une séance de réflexion (*brainstorming*) sur les différents facteurs qui contribuent au problème majeur, et sur la description des relations de cause à effet entre les différents facteurs avec regroupement dans des domaines thématiques pertinents (voir diagramme). Le processus a également impliqué activement les parties prenantes concernées. Une étude antérieure par Bello *et al.*, a examiné les défis liés à la stratégie de mise en œuvre DOTS dans le traitement des patients atteints de tuberculose en vue de déterminer les obstacles à une mise en œuvre efficace. Au niveau du patient, les facteurs associés comprenaient un manque de connaissances sur la stratégie DOTS, une mauvaise observance à la prise des médicaments, une co-infection avec le VIH, la pauvreté et le sexe du patient. Au niveau de l'établissement de santé, les conseils inadéquats du personnel de santé et les ruptures de stock de médicaments représentaient des obstacles ainsi que les effets secondaires des médicaments. Ces observations ont été faites malgré l'existence de politiques nationales visant à améliorer l'adoption du programme DOTS.



Enseignements : Une analyse complète du problème a identifié des goulots d'étranglement spécifiques et leurs relations mutuelles à différents niveaux du système de santé. Ceci a contribué au développement d'outils de recherche, ainsi qu'à des recommandations pour des interventions ciblées.

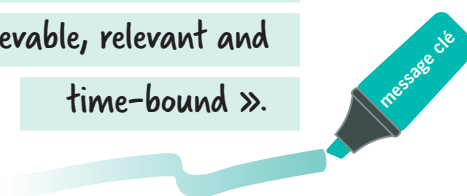
Source : Bello SI. Challenges of DOTS implementation strategy in the treatment of tuberculosis in a tertiary health institution, Ilorin, Nigeria. African Journal of Pharmacy and Pharmacology. 2010 ; ;4(4) :158-64.



Objectifs de recherche

Dans les études de RMO, parce que le problème de recherche est identifié et formulé par les personnes qui mettent en œuvre les programmes, la tendance est d'énoncer les objectifs pour la RMO de la même façon que ceux du programme, par exemple « Augmenter la couverture du Programme élargi de vaccination (PEV) de 45% à 80% », plutôt que comme des objectifs de recherche, c'est-à-dire « explorer les facteurs qui contribuent à la mauvaise couverture du PEV ».

Dans tous les cas, assurez-vous que les objectifs de recherche énoncés pour votre étude sont spécifiques, mesurables, réalisables, pertinents et limités dans le temps (mnémonique anglais « SMART » = intelligent, acronyme de « specific, measurable, achievable, relevant and time-bound »).



En outre, vous devez déterminer si la recherche est :

- pertinente ;
- nouvelle ou innovante ;
- urgente ;
- politiquement acceptable ;
- éthique.

Lors de la rédaction des objectifs de recherche, assurez-vous que l'équipe répond aux questions suivantes :

- La recherche est-elle réaliste ? Décrivez la complexité de la recherche proposée. Y a-t-il des ressources suffisantes pour faire la recherche ? Est-il faisable de mener la recherche et de faire le rapport des résultats en 12 à 36 mois ?
- La recherche est-elle opportune ? Vous devez expliquer pourquoi votre recherche est opportune et convaincre les lecteurs de l'urgence de la recherche dans ce domaine afin de générer des informations / solutions à des problèmes affectant une communauté spécifique.
- En quoi la recherche est-elle pertinente ? Décrivez à quel point le problème est important ou répandu, et également qui est concerné, et qui le considère comme un problème. Mentionnez également le risque que la maladie ou la pathologie se propage / augmente si elle n'est pas traitée, le fardeau potentiel pour le système de santé et les répercussions économiques existantes ou potentielles du problème sur la population cible.



ACTIVITÉ DE RÉFLEXION

Passez en revue l'exemple ci-dessous et évaluez si la recherche est réaliste, opportune et pertinente.

Les gouvernements de la Chine et du Viet Nam ont récemment reconnu le problème du manque d'accès aux soins de santé pour la population rurale. De nouvelles initiatives stratégiques sont en cours d'élaboration pour s'attaquer au problème. En Chine, le gouvernement central a pris la décision d'allouer 10 yuan / an / personne à la population rurale du Centre et de l'Ouest du pays, afin de subventionner le rétablissement d'un nouveau régime médical coopératif. Il a également demandé au gouvernement provincial de fournir le même montant d'argent pour soutenir les projets. Au Viet Nam, le gouvernement a publié un décret visant à élargir considérablement la couverture des régimes volontaires d'assurance-maladie en offrant aux « quasi-pauvres » des cartes d'assurance subventionnées. Cela signifie que les gouvernements des deux pays ont envisagé un soutien financier direct pour répondre à la demande (en particulier pour les pauvres et les quasi-pauvres) par des mécanismes d'assurance maladie, bien qu'ils continuent à allouer certaines sommes du budget de la santé publique pour soutenir le secteur formel de la santé.

Dans ce contexte, la recherche proposée se doit de soutenir des initiatives politiques innovantes, en réunissant comme ressources des chercheurs expérimentés de Chine, du Vietnam et de trois pays européens. Le but est d'étudier, d'évaluer et de tirer des leçons politiques sur les efforts en cours visant à renforcer l'accès efficace aux soins de santé, en faisant en sorte que les régimes d'assurance maladie soient opérationnels pour les populations rurales les plus vulnérables dans les deux pays.

Réponses possibles :

D'après les informations disponibles, la recherche proposée peut être considérée comme réaliste. Bien que les analyses politiques soient difficiles et onéreuses, on nous dit que des chercheurs expérimentés des deux pays et d'Europe mèneront l'étude. La forte volonté politique manifestée pourrait se traduire par des engagements financiers suffisants de la part des deux gouvernements, complétés par des ressources externes provenant des collaborateurs européens.

En ce qui concerne la rapidité d'exécution, il est possible de déduire que la recherche est opportune car le moteur essentiel vers la réalisation des objectifs de couverture sanitaire universelle est l'expansion rapide des mécanismes prépayés, en particulier pour les pauvres.

Enfin, la recherche est potentiellement pertinente car elle traite d'un problème qui affecte une large proportion de la population. Si ce problème n'est pas pris en compte, les populations qui auront un accès limité aux services de santé, seront exposées à des dépenses catastrophiques et auront possiblement recours à des mécanismes qui les laisseront enfermées dans le cercle vicieux de la pauvreté et de la mauvaise santé.



La recherche est-elle *nouvelle ou innovante* ?

Soulignez comment la recherche ajoutera de la valeur en faisant quelque chose de nouveau ou en prolongeant / améliorant quelque chose qui existe déjà. Vous devez convaincre les lecteurs que vous ne dupliquez pas quelque chose qui a déjà été fait.

Exemple

La recherche produira des innovations dans un certain nombre de domaines, comme suit :

- *Piloter et tester de nouveaux dispositifs d'assurance maladie en zone rurale, y compris des innovations dans les domaines suivants :*
 - *des ensembles de prestations, en particulier l'élaboration de programmes comprenant des services de santé primaires et ambulatoires pour réduire l'incidence des dépenses de santé catastrophiques en Chine et au Viet Nam ;*
 - *les mécanismes de paiement des prestataires – en particulier les options telles que le paiement par capitation pour les services ambulatoires dans les services de santé au niveau des villages et des villes en Chine, et dans les postes de santé communaux au Viet Nam ;*
 - *organisation et gestion, y compris des mesures visant à accroître la responsabilisation et la transparence ;*
 - *subventions gouvernementales dans les deux pays.*
- *Une approche participative impliquant les principales parties prenantes telles que les décideurs et les utilisateurs potentiels / réels des services à toutes les étapes de la recherche afin de maximiser la pertinence et l'impact des résultats.*

La recherche est-elle *urgente* ?

Réfléchissez à la manière dont les décideurs, les exécutants et les prestataires de soins de santé ont un besoin urgent de résultats de recherche afin de fournir des preuves pour créer un changement, mettre en œuvre une intervention ou mettre un terme aux pratiques actuelles.

Exemple

Au cours de l'épidémie de SRAS (syndrome respiratoire aigu sévère) de 2003-2004, la recherche sur la mise en œuvre concernant l'adoption des protocoles du SRAS était urgente.

La recherche est-elle politiquement *acceptable* ?

Les projets de RMO doivent normalement aborder des sujets d'un grand intérêt pour les autorités locales et nationales. Il est conseillé d'impliquer les décideurs dans la conception du projet pour garantir l'acceptabilité politique et faciliter la mise en œuvre des résultats de l'étude.

Exemple

Entreprendre des recherches sur la tuberculose chez les détenus peut être considéré comme politiquement inacceptable dans certains pays. La consultation et la participation des autorités pourraient atténuer ces problèmes.



Comment les résultats et / ou les recommandations seront applicables à la communauté cible ?

Expliquer les possibilités d'adoption des recommandations résultant de la recherche et comment les résultats pourront être utilisés pour améliorer la santé et les soins de santé. Démontrer que vous vous êtes informé et êtes au courant des ressources disponibles, ainsi que toutes autres ressources nécessaires pour faciliter la mise en œuvre des recommandations.

Exemple

Une étude visant à déterminer la combinaison optimale de services / procédures pouvant être fournis ou dispensés par des cadres de soins de santé de niveau inférieur intéressera autant les décideurs que les membres de la communauté, car une gamme de services potentiellement plus large sera disponible en s'appuyant les effectifs existants.

La recherche est-elle éthique ?

Expliquez comment la recherche sera bénéfique pour les membres de la communauté étudiée. Comment les résultats de la recherche seront-ils partagés avec le groupe cible ? Le consentement éclairé peut-il être obtenu auprès des participants à la recherche ? Comment allez-vous prendre en compte l'état des participants ? Les résultats seront-ils partagés avec ceux qui participent à l'étude ?

Exemple

Lors de l'utilisation à grande échelle du dispositif de diagnostic de la tuberculose GeneXpert TB, davantage de cas de tuberculose multi-résistante (TB-MR) pourront être détectés. Il serait considéré comme contraire à l'éthique que les cas de tuberculose multi-résistante diagnostiquée de cette manière ne puissent pas être traités de manière appropriée (par exemple en raison d'un manque de médicaments ou de capacité technique).

a. Objectifs généraux

Les objectifs généraux d'un projet de RMO doivent décrire le but de la recherche, mais aussi :

- indiquer clairement ce que l'étude envisage de réaliser en termes généraux ;
- s'harmoniser avec les préoccupations sociales, économiques et sanitaires plus générales décrites dans la vue d'ensemble de l'introduction, et axer le contexte de la recherche davantage sur un objectif essentiel.

L'énoncé des objectifs généraux est important car il permet de focaliser l'étude, assurer uniquement la collecte des données nécessaires pour comprendre et résoudre le problème identifié, et organiser l'étude en étapes ou phases clairement définies.





Différents organismes de financement utilisent une terminologie variable pour décrire et caractériser les objectifs, les buts, les cibles, etc. Parfois, ces termes sont utilisés de manière interchangeable.

b. Objectifs spécifiques

Les objectifs spécifiques sont la sous-division des objectifs généraux en formulations d'action mesurables qui décrivent ce qui sera fait, où et dans quel but. Voici quelques suggestions pour définir des objectifs spécifiques :

- Utilisez des verbes d'action pour définir les objectifs spécifiques (par exemple « déterminer, comparer, vérifier, calculer, décrire, établir, évaluer »).
- Évitez l'utilisation de verbes vagues, ou qui ne décrivent pas une action (par exemple, apprécier, comprendre ou étudier). Utilisez des verbes tels que : « former, superviser ; distribuer » lors de la description des activités du projet.
- Résistez à la tentation de mettre dans votre proposition de RMO trop d'objectifs spécifiques qui seront trop ambitieux qui ne pourront pas être atteints.
- Veiller à ce que les différents aspects de la problématique et ses facteurs contributifs soient couverts logiquement et de manière cohérente par les objectifs spécifiques.

Après avoir formulé vos objectifs spécifiques, posez-vous les questions suivantes : Les objectifs spécifiques sont-ils clairs, définis en termes opérationnels, mesurables, et réalistes ? Démontrent-ils ce que la recherche va faire, où et dans quel but ? Comment les résultats seront-ils utilisés pour résoudre le problème de recherche ?

Questions de recherche

Elles doivent intéresser les chercheurs, les responsables politiques, les décideurs, les organismes de financement, les prestataires de soins de santé et la communauté que la recherche affectera. De plus, les questions de recherche doivent :

- être formulées de façon à ce qu'on puisse y répondre ;
- être façonnées par le problème et façonner à leur tour la conception de la recherche ;
- être claires et spécifiques ;
- fournir des informations importantes nécessaires pour évaluer les interventions en cours et / ou la progression ;
- analyser les causes possibles des objectifs manqués / des procédures ayant échoué (afin de trouver des solutions).

Les questions de RMO sont identifiées à travers une analyse de la situation et des preuves connues à ce jour, et ne reposent pas simplement sur l'instinct des chercheurs, des décideurs, des gestionnaires de programme ou des prestataires de soins de santé.





Une question de RMO vise à concrétiser un ou plusieurs des éléments suivants :

a. Décrire la situation sanitaire et l'intervention (inclure à la fois les situations et les interventions en place, ainsi que les interventions potentielles / nouvelles). Par exemple, cela peut inclure les éléments suivants :

- Ampleur du problème.
- Répartition des besoins de santé de la population.
- Facteurs de risque pour des problèmes spécifiques.
- Sensibilisation des gens au problème.
- Habitudes d'utilisation des services concernés.
- Rapport coût-efficacité des interventions disponibles et potentielles / nouvelles.

b. Fournir les informations requises pour évaluer les interventions ou les avancées en cours et nécessaires pour apporter des corrections à l'intervention. Par exemple, cela peut inclure des informations telles que :

- Couverture des besoins de santé prioritaires.
- Couverture parmi les groupes cibles.
- Acceptabilité des services.
- Qualité des services.
- Coût-efficacité de l'intervention.
- Impact du programme sur les résultats sanitaires.

c. Analyser les causes possibles des objectifs manqués afin de trouver des solutions. Par exemple, cela peut inclure les causes suivantes :

- Disponibilité.
- Acceptabilité.
- Abordabilité.
- Défis / obstacles liés à la mise en place de services.

Cette information est nécessaire pour formuler des politiques adéquates, adapter ou planifier une intervention, et évaluer la progression et les besoins de correction.

Lorsque votre équipe mène sa propre recherche de mise en œuvre, n'oubliez pas que la question de recherche détermine les méthodes et que l'objectif détermine la conception. Les questions de RMO portent sur la conception, la mise en œuvre et les résultats de programmes. La RMO explore également les questions : « Y a-t-il des conséquences inattendues ? », « Pourquoi les choses se passent-elles comme elles se passent ? ». Les questions de RMO sont motivées par des problèmes de mise en œuvre et doivent être conçues pour une recherche orientée vers l'action, en collaboration avec les parties prenantes.

Dans cette optique, les questions de RMO doivent :

- Répondre principalement aux besoins des décideurs, des gestionnaires de programmes et des prestataires de soins de santé, pas seulement à ceux du chercheur.



- Décrire la situation et l'intervention en matière de santé (en incluant les interventions en cours et potentielles).
- Fournir les informations requises pour évaluer les interventions en cours ou leur progression et, si nécessaire, pour apporter des corrections à l'intervention.
- Analyser les causes possibles des objectifs manqués (pour trouver des solutions).

Le Tableau 2 fournit des exemples de la manière dont divers domaines de recherche et de RMO – tels que l'épidémiologie, la recherche d'efficacité clinique ou de programme – abordent respectivement une question sur le lien entre carence en zinc et diarrhée.

Tableau 2 : Domaines de recherche et exemples de questions de recherche

Domaine de recherche	Question de recherche
Recherche épidémiologique	Quelle est le lien entre la carence en zinc et la sévérité de la diarrhée ? <ul style="list-style-type: none"> • Établit une association entre carence en zinc et diarrhée.
Recherche clinique sur l'efficacité	Quelle est le lien entre la carence en zinc et la sévérité de la diarrhée ? Quel est l'effet du zinc en tant qu'adjuvant pour le traitement de la diarrhée ? <ul style="list-style-type: none"> • Examine dans quelle mesure le traitement au zinc agit sur l'issue de la maladie (diarrhée).
Recherche sur l'efficacité du programme	Quel est l'effet d'un programme de promotion du zinc comme traitement adjuvant de la diarrhée ? <ul style="list-style-type: none"> • Examine dans quelle mesure une intervention ou un programme spécifique favorise la promotion du traitement au zinc.
Recherche de mise en œuvre	Pourquoi le programme de promotion du zinc n'atteint pas tous les enfants atteints de diarrhée ? Comment surmonter les obstacles à l'intensification des programmes de promotion du zinc pour qu'ils atteignent tous les enfants atteints de diarrhée ? <ul style="list-style-type: none"> • Utilise les résultats de recherches antérieures dans des applications pratiques, en examinant les stratégies de mise en œuvre pour étendre le programme et la couverture du traitement.

Source : MEASURE Evaluation

Formuler des questions de RMO

Lors de la formulation d'une question de RMO, les éléments

suivants sont des considérations prioritaires :

• Comment pourrait-on y répondre au mieux ?

• Comment pourrait-on y répondre d'une manière faisable ?

• Quelles sont les données disponibles ? Quelles sont les données nécessaires ?

• Qu'est-ce qui peut être contrôlé ?





Une fois le problème identifié, l'étape suivante consiste à formuler une question qui répond à ce problème. Votre approche dépend du contexte et de la disponibilité de l'information.



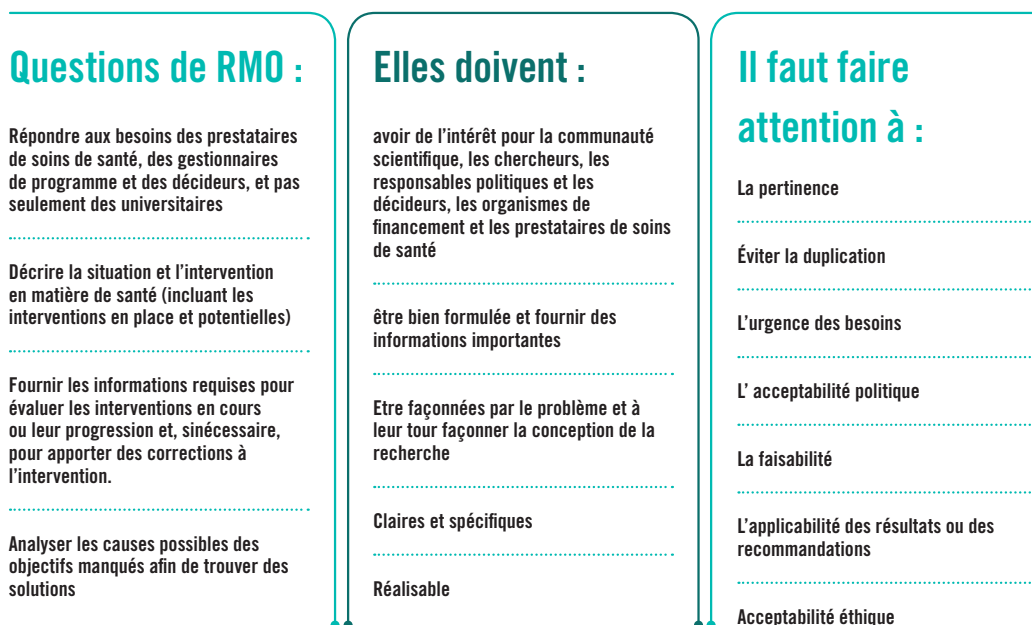
Rappelez-vous que les problèmes de RMO sont intégrés au programme

- ils commencent et se terminent au sein même des programmes.

Par conséquent, il faut engager les parties prenantes du programme tôt pour formuler des questions de RMO. La façon dont les questions sont formulées dirige les méthodes de recherche. Voici des sources d'information utiles pour formuler des questions de RMO :

- Rapports d'avancement annuels ou d'évaluation du programme basés sur les activités de suivi et d'évaluation.
- Littérature scientifique médicale, de santé publique et de sciences sociales, méta-analyses et revues de la littérature.
- Réunions scientifiques et conférences.
- Nouvelles idées issues d'études antérieures ou d'études qualitatives formatives (par exemple, entretiens).
- Rapports annuels des organismes de financement.
- Questions posées par le personnel du programme et les étudiants.
- Documents locaux – rapports d'avancement de projets, thèses, mémoires, actes de séminaires.
- Réunions annuelles d'avancement ou de diffusion.
- Données des systèmes d'information géographique (SIG) qui identifient l'emplacement géographique et la répartition des problèmes.

Figure 3F : Définir et hiérarchiser les questions de RMO





Un programme peut générer plusieurs problèmes et questions d'implémentation simultanés. Cela peut être intimidant, il est donc important de prioriser les questions de RMO, en assurant l'efficacité et la pratique responsable de la RMO. Les critères présentés dans le Tableau 3 aident à hiérarchiser les questions RMO.

Tableau 3 : Critères de hiérarchisation des questions de RMO

Critères	Considérations
Pertinence	<ul style="list-style-type: none"> • Quelle est la portée ou l'étendue du problème ? • Qui est affecté par le problème ? • Quelle est la gravité du problème ? • Si le problème n'est pas résolu, existe-t-il un risque de propagation ? • Qui considère cela comme un problème ? • Ce problème est-il un fardeau pour le système de santé ? Quelle est la gravité du fardeau ? • Quel est l'impact économique de ce problème sur la population ?
Éviter la duplication	<ul style="list-style-type: none"> • Cette question ou ce problème a-t-il déjà fait l'objet de recherches ? • Y a-t-il des interventions qui ont efficacement résolu ce problème ? • Si oui, y a-t-il des questions majeures qui méritent d'être approfondies ? • Le contexte est-il si différent qu'on ne peut pas utiliser les résultats d'une recherche d'intervention antérieure ?
Urgence des besoins	<ul style="list-style-type: none"> • Dans quelle mesure les décideurs politiques, les exécutants et les prestataires de soins de santé ont-ils besoin de résultats ? • La rapidité aura-t-elle un impact sur le changement de cap, l'adoption de nouvelles interventions ou l'arrêt des activités actuelles ?
Acceptabilité politique	<ul style="list-style-type: none"> • Le problème de recherche de mise en œuvre est-il d'un grand intérêt et bénéficie-t-il du soutien des autorités locales ou nationales ? • Les résultats de l'étude vont-ils générer un soutien politique suffisant qui pourra augmenter les chances de mise en œuvre ? • Le problème de mise en œuvre a-t-il une acceptabilité politique qui peut engendrer l'implication des décideurs dans l'étude ?
Faisabilité	<ul style="list-style-type: none"> • Quelle est la complexité de la recherche ? • Y a-t-il des ressources adéquates pour faire l'étude ? • Est-il faisable de mener la recherche et de faire le rapport des résultats en 12 à 36 mois
Applicabilité des résultats ou des recommandations	<ul style="list-style-type: none"> • Quelle est la probabilité que les recommandations soient adoptées ? • Comment les résultats vont-ils être utilisés pour améliorer la santé et les soins de santé ? • Existe-t-il des ressources disponibles pour la mise en œuvre des recommandations ?
Acceptabilité éthique	<ul style="list-style-type: none"> • Dans quelle mesure la recherche est-elle acceptable pour ceux qui feront partie de l'étude ? • Le groupe cible partage-t-il le problème de mise en œuvre ? • Le consentement éclairé peut-il être obtenu auprès des sujets de recherche ? • L'état des participants sera-t-il pris en compte ? • Les résultats seront-ils partagés avec ceux qui feront partie de l'étude ?



Revue de la littérature

L'analyse de la littérature scientifique synthétise les informations pertinentes et les plus à jour sur le sujet de recherche proposé et cerne la ou les question(s) de recherche à l'étude. Une revue de la littérature doit démontrer que vous avez lu avec un esprit critique le travail déjà existant dans le domaine, donnant ainsi au lecteur une image de l'état actuel des connaissances et des principales questions sur le sujet qui sont également étudiées.

Une revue approfondie de la littérature permet d'éviter de dupliquer la recherche existante en découvrant quelles recherches ont déjà été effectuées sur un sujet donné. Passer en revue l'information existante vous aidera à affiner votre énoncé du problème, à analyser diverses approches déjà utilisées dans des études associées et à formuler une justification convaincante de votre recherche. En lisant votre récapitulatif, les lecteurs doivent être convaincus que vous êtes familier avec le sujet et que vous avez fait des recherches approfondies dans le domaine.

Une revue de la littérature :

- Comprend des recherches documentaires exhaustives pour identifier les ressources pertinentes et à jour, ceci est fait en lisant et synthétisant l'information et la documentation existantes dans un récapitulatif succinct.
- Démontre la pertinence de la recherche proposée en établissant ce que l'on sait déjà du problème et de la façon dont il a été abordé par le passé.
- Fournit une justification pour expliquer pourquoi il est essentiel de mener la recherche.
- Met en évidence ce qui n'est pas connu sur le sujet.
- Vous aide à affiner l'énoncé du problème.
- Cadre l'état des connaissances sur le sujet et établit la ou les question(s) de recherche à l'étude.
- Établit la crédibilité.

Vous devez situer stratégiquement votre problème de recherche au sein des connaissances et la documentation existantes, afin d'établir une justification pour laquelle il est important que votre problème identifié soit étudié. L'écriture de ce type de raisonnement est la première étape dans le développement de la synthèse des connaissances existantes pour une proposition de RMO.

Une revue de la littérature consiste à examiner les connaissances existantes et à faire des recherches dans les bibliothèques pour trouver les ressources pertinentes (articles de recherche, études de recherche, rapports, documents gouvernementaux et « livres blancs » (c.à.d. recueil d'informations objectives et factuelles), puis à lire, et à organiser et synthétiser l'information dans un récapitulatif succinct sur le sujet. Il est possible d'avoir besoin de lire sur le sujet pendant plusieurs jours ou semaines avant de pouvoir commencer à compiler ou rassembler les informations disponibles. À un certain moment, cependant, il faut commencer à rédiger le contenu de la revue de la littérature. Souvent, on constate qu'une fois qu'on commence à écrire, le processus peut sembler intimidant et qu'il faut revenir en arrière et faire d'autres lectures. En fait il faut isoler des concepts principaux, lire de façon ciblée, être un



lecteur critique et essayer d'écrire tout en lisant et en révisant. Ecrire, lire et réécrire est typiquement un processus itératif. En tant que tel, développer une synthèse complète de l'information existante peut être une tâche prolongée.

En fin de compte, une revue de la littérature doit viser à :

- Présenter une argumentation basée sur les informations et les publications existantes.
- Synthétiser l'information provenant de nombreuses sources.
- Faire la critique des lacunes méthodologiques des études de recherche (le cas échéant).
- Soutenir la question de recherche par l'analyse et la synthèse.

L'examen de la littérature n'est pas simplement une expression de l'opinion de l'équipe de recherche sur un problème ou un thème, mais présente plutôt une argumentation objective fondée sur l'information existante, y compris la littérature publiée. Une synthèse efficace ne dépend pas d'une ou deux études pour élaborer le sujet, mais synthétise l'information existante à partir de nombreuses sources. Elle doit être bien écrite avec chaque paragraphe s'intégrant logiquement avec le suivant. Une revue de la littérature ne décrit ni ne résume simplement le contenu des articles / publications cités, mais fait une analyse critique des études de recherche et de leurs lacunes méthodologiques, le cas échéant.

Il était peut-être acceptable auparavant pour les propositions de recherche de ne pas fournir une solide synthèse des connaissances existantes en raison de l'emplacement de l'équipe de recherche et du manque d'accès aux bibliothèques et aux ressources. Ce n'est plus le cas maintenant que chacun a accès à Internet et peut explorer la majeure partie de la littérature existante. Plusieurs moteurs de recherche et ressources documentaires, tels que Pubmed, Hinari (<http://www.who.int/hinari/en/>) et Google Scholar (<http://scholar.google.com>) sont utiles à cet égard. Vous pouvez également travailler avec un bibliothécaire ou affecter un membre spécifique de l'équipe du projet pour vous aider à trouver et à accéder aux informations dont vous avez besoin.

Références

Les idées incluses dans la revue de la littérature doivent suivre une succession logique et être correctement citées en utilisant le style de référence (par exemple Chicago, Harvard, Vancouver, etc.) requis par l'organisme à laquelle la proposition est soumise. Différents logiciels sont disponibles pour aider à gérer, stocker et utiliser efficacement les références (par exemple EndNote, Zotero, Mendeley). Si possible, installez le logiciel EndNote d'essai de 30 jours ou le logiciel gratuit Mendeley sur votre ordinateur.

Il est essentiel d'utiliser et de citer les références correctement et de manière cohérente, et conformément au guide de style applicable. Ne pas adhérer aux conventions de référencement approprié suggère une organisation bâclée et peut entraver les chances de succès d'une proposition. De plus, si le référencement n'est pas fait correctement, vous courez le risque de plagiat au niveau du contenu et / ou des idées, ce qui peut avoir de graves répercussions sur votre carrière ou vos études. Il existe des programmes qui peuvent aider à vérifier le plagiat lors de la rédaction. Un exemple est *Desktop Plagiarism Checker* (https://desktop_plagiarism_checker.en.softonic.com/).



Toutes les références citées dans votre proposition (et seulement celles citées dans votre proposition) doivent être listées dans la section références de votre document.



ACTIVITÉ DE RÉFLEXION

À la fin de cette section, votre équipe doit être en mesure de développer les éléments suivants pour votre projet :

- **Titre provisoire**
- **Énoncé du problème pour votre proposition de RMO (1/2 page)**
- **Question(s) de recherche**
- **Objectifs spécifiques pour votre projet (4 à 6 objectifs)**

Conception de la recherche

La conception de la recherche est un schéma directeur ou un plan décrivant les méthodes de recherche, les étapes ou les procédures que vous allez suivre pour collecter et analyser les données, la taille de l'échantillon de recherche et les participants ; et aussi comment les considérations éthiques seront abordées. La section de conception de la recherche de votre proposition comprend généralement quatre sous-sections :

- Les participants à l'étude
- Les méthodes de recherche
- La collecte de données
- L'analyse des données

Dans cette section de votre proposition de recherche, vous devez :

- Élaborer et décrire un plan de recherche explicitant les procédures qui seront suivies pour recueillir et analyser les données de l'étude.
- Identifier la méthode de recherche (qualitative, quantitative, ou mixte) qui sera la plus efficace pour atteindre vos objectifs de recherche et répondre aux questions de recherche.
- Décrire le plan de gestion de la qualité que votre équipe mettra en place pour assurer la qualité de la recherche et des données.
- Décrire les participants à l'étude en détail.
- Expliquer les mesures que vous prendrez pour assurer que tous les protocoles et procédures éthiques soient entièrement pris en compte.

Le contenu spécifique de cette section de la proposition est décrit plus en détail dans le Tableau 4.

MODULE -
MÉTHODES DE
RECHERCHE ET
GESTION DES
DONNÉES

VOIR

Les détails complets des conditions de la conception de la recherche pour la RMO sont également abordés dans le module sur les « méthodes de recherche et la gestion des données » de cette boîte à outils.



Tableau 4 : Composantes de la section de conception de la recherche

Section	Description
Conception de la recherche	<ul style="list-style-type: none"> • Décrit la nature ou la structure de la recherche planifiée. • Décrit s'il s'agit d'un modèle d'intervention ou de non-intervention.
Méthodes de recherche	<ul style="list-style-type: none"> • Comprend les différentes méthodes à utiliser pour obtenir et analyser les données - qualitatives, quantitatives ou mixtes. • Justifie ce qu'il y a à faire, quand et comment. • Fournit une justification pour la conception de la recherche. • Justifie comment la méthodologie permettra de générer des résultats nouveaux ou uniques. • Comprend un certain nombre de sous-sections telles que la conception de la recherche, les participants, la collecte et l'analyses de données.
Collecte de données	<ul style="list-style-type: none"> • Explique comment vous avez l'intention de recueillir l'information utilisée pour répondre à la (ou aux) question(s) de recherche. • Peut impliquer l'utilisation de méthodes quantitatives (par exemple. enquêtes, enregistrement du nombre de fois où un incident se produit, expériences de laboratoire), qualitatives (par exemple interviews, observations), ou mixtes (combinant les deux).
Analyse des données	<ul style="list-style-type: none"> • Décrit exactement comment les données collectées vont être compilées, organisées et interprétées pour donner un sens aux résultats. • Identifie les thèmes, développe des tableaux et les diagrammes, identifie les relations et calcule les fréquences.
Participants	<ul style="list-style-type: none"> • Donne une description détaillée des participants impliqués (échantillon) dans la recherche. • Décrit comment les participants sont sélectionnés. • Énumère les critères pour devenir participant.
Gestion de la qualité [OBLIGATOIRE - Vous devez avoir un plan de gestion de la qualité].	<ul style="list-style-type: none"> • Décrit le système pour assurer la qualité du projet de recherche. • Permet de s'assurer que la conduite de l'étude et les données générées répondent de manière optimale aux exigences applicables.
Éthique	<ul style="list-style-type: none"> • Vous devez présenter une demande à un comité d'éthique si vous avez l'intention de recueillir des renseignements ou des données auprès de participants (directement ou indirectement). • Si vous collectez des données sur plusieurs sites, vous devez peut-être faire une demande auprès de chacun des sites. • Stipulez que vous avez l'intention de demander une approbation éthique. • L'approbation éthique peut prendre plusieurs mois à recevoir, pour cela il est recommandé de postuler dès que vous soumettez votre proposition de financement. • La plupart des organismes ne débloquent pas de fonds tant que l'autorisation d'éthique n'a pas été reçue par écrit.



Il existe quatre principales options de conception de la recherche, chacune répondant à un besoin fondamental différent dans le cadre de l'étude, comme le montre le Tableau 5.

Tableau 5 : Catégories de conception de la recherche et les besoins spécifiques qu'elles traitent

État des connaissances	Type de question de recherche	Conception appropriée l'étude de recherche
On sait qu'il existe un problème mais on en sait peu sur ses caractéristiques ou les causes possibles.	<ul style="list-style-type: none"> • Quelle est la nature / l'ampleur du problème ? • Qui est affecté ? • Comment se comportent les personnes affectées ? • Que savent-ils, croient-ils, ou pensent-ils par rapport au problème et à ses causes ? 	<ul style="list-style-type: none"> • Études descriptives : • Enquêtes transversales
On suspecte que certains facteurs contribuent au problème (ou y sont associés)	<ul style="list-style-type: none"> • Certains facteurs sont-ils effectivement associés au problème ? (par exemple, le manque d'éducation préscolaire liée à la faible performance à l'école ? Le régime pauvre en fibres est-il lié au carcinome du gros intestin ?) 	<ul style="list-style-type: none"> • Études analytiques (comparatives) : • Études comparatives transversales • Études de contrôle de cas • Études de cohorte
On a établi que certains facteurs sont associés au problème : Il faut établir la mesure dans laquelle un facteur particulier cause ou contribue au problème	<ul style="list-style-type: none"> • Quelle est la cause du problème ? • L'élimination d'un facteur particulier empêchera-t-elle ou réduira-t-elle le problème ? (par exemple arrêter de fumer, fournir de l'eau potable). 	<ul style="list-style-type: none"> • Études de cohortes • Études expérimentales ou quasi-expérimentales
On a des connaissances suffisantes sur les causes pour développer et évaluer une intervention qui pourrait empêcher, contrôler ou résoudre le problème	<ul style="list-style-type: none"> • Quel est l'effet d'une intervention / stratégie particulière ? (par exemple traiter avec un médicament particulier, être exposé à un certain type d'éducation pour la santé) • Laquelle de deux stratégies alternatives donne de meilleurs résultats ? • Quelle stratégie est la plus rentable ? 	<ul style="list-style-type: none"> • Études expérimentales ou quasi-expérimentales



Une fois que la conception d'étude globale a été déterminée, elle guide la stratégie du choix des participants, les méthodes de recherche et les approches de collecte / analyse de données utilisées / adoptées. Dans votre proposition, vous aurez besoin d'une justification solide pour le choix de la conception de la recherche sélectionnée pour votre étude. Cliquez sur chacune des rubriques ci-dessous pour explorer chacune des sections individuellement.

Participants à l'étude

La section sur les participants doit inclure une description complète des participants (échantillon) qui seront impliqués dans la recherche, ainsi que la façon dont ils seront sélectionnés (échantillonnage raisonné ou aléatoire), les détails de la taille de l'échantillon et les critères de participation. Cela permet au lecteur de tirer des conclusions sur la généralisabilité de l'étude. Il faut spécifier les critères permettant de participer à l'étude, ceux-ci peuvent inclure des informations démographiques telles que l'âge et le sexe ainsi que la description des caractéristiques pertinentes à la recherche (par exemple, années d'expérience, date du diagnostic d'une maladie étudiée, niveau de éducation, etc.).

Décrivez les mesures qui seront prises pour assurer que les participants pourront se sentir libres d'exprimer leurs opinions lors des entretiens, discussions de groupe et autres procédures de collecte de données. Par exemple, les lieux d'entretien sont-ils dans un endroit privé ? Existe-t-il une dynamique de pouvoir à considérer pour éviter que les participants ne se sentent intimidés ou menacés et pour qu'ils puissent dire exactement ce qu'ils ressentent et pensent ? Par exemple, si vous interrogez un patient, il se peut qu'il ne se sente pas à l'aise d'exprimer son opinion devant son médecin. Ou lors d'une entrevue avec le personnel de santé, ils peuvent ne pas se sentir à l'aise de dire ce qu'ils ressentent devant leurs supérieurs ou leurs responsables. Réfléchissez à la façon dont votre proposition de RMO peut définir les procédures appropriées pour assurer que les participants se sentent à l'aise et confiants pour fournir des réponses honnêtes et fiables.



ACTIVITÉ DE RÉFLEXION

Participants à l'étude

Discutez avec les membres de votre équipe : quelle est votre population de recherche ? Avez-vous un site ou plusieurs sites ? Pour quelle(s) raison(s) choisissez-vous le(s) site(s) que vous sélectionnez ? Discutez du nombre de participants dont vous aurez besoin. Quels seront les critères pour devenir participant ? Avez-vous besoin d'une variété de participants pour avoir des points de vue différents sur une question (par exemple patients, médecins, membres de la famille, membres de la communauté) ? Avez-vous un groupe témoin de participants ? Avez-vous besoin de choisir une population représentative pour certains aspects de la collecte de données ? Par exemple, si vous menez des entretiens individuels, voulez-vous que les caractéristiques des participants varient en âge, sexe, éducation, expérience, etc., afin de représenter la population de l'échantillon ?

Rédigez les grandes lignes de la section sur les participants. Vous aurez besoin d'une section générale décrivant votre population de participants. Vous devez également estimer le nombre de participants nécessaire au sein de cette population pour chaque méthode de collecte de données (sondages, discussions de groupe, entretiens, etc.).



Exemple

Pour les entretiens avec des informateurs clés pour une étude sur la tuberculose dans le système pénitentiaire du pays X, une liste complète des fonctionnaires à interroger est élaborée sur la base de l'analyse des parties prenantes et des consultations avec le personnel du programme national de lutte contre la tuberculose. Une liste préliminaire de fonctionnaires a été compilée et comprend les éléments suivants :

- *Ministre de la santé (ou son adjoint).*
- *Adjoint du ministre de la Santé, responsable de l'épidémiologie et du contrôle des infections.*
- *Directeur du programme national de lutte contre la tuberculose.*
- *Président du comité des services d'assainissement et des services d'épidémiologie.*
- *Ministère de la justice.*
- *Député du ministre de la Justice responsable du système pénitentiaire.*
- *Médecin chef, qui supervise le système pénitentiaire.*
- *Ministre des affaires internes.*
- *Adjoint responsable des centres de détention.*
- *Médecin chef responsable de la tuberculose (centres de détention).*
- *Ministère de la sécurité sociale (administrateur en chef).*
- *Ministère des finances (chef du département de la budgétisation).*
- *Chef de l'autorité politique régionale*
- *Chef du département de la santé de cette autorité politique régionale.*

Méthodes de recherche

Dans votre proposition de RMO, vous devez indiquer les méthodes de collecte de données que vous avez l'intention d'utiliser et expliquer les raisons de ce choix.

Il existe trois types généraux de méthodes de recherche : qualitative, quantitative ou une combinaison des deux (méthodes mixtes), selon le but de la recherche. Les méthodes quantitatives sont plus adaptées pour répondre à la question : que se passe-t-il ? Les méthodes qualitatives sont plus adaptées pour répondre à la question : pourquoi cela se passe-t-il ainsi ? Ces méthodes sont présentées et décrites en détail dans le module sur les « méthodes de recherche et la gestion des données » de cette boîte à outils. Plusieurs sources utiles de matériel pédagogique sont incluses dans les références.

Méthodes qualitatives

Dans votre proposition de RMO, vous devrez justifier pourquoi vous avez choisi d'utiliser une approche qualitative. Si l'accent de la recherche est principalement orienté vers l'exploration des valeurs, attitudes, opinions, sentiments et comportement des individus et pour comprendre comment ils affectent les individus en question, alors cette méthode est la plus appropriée⁸.

Le choix des méthodes qualitatives est justifié en particulier si votre étude est utilisée pour aider à expliquer les résultats d'une étude quantitative précédente.

Quand il est préférable de recueillir des données en utilisant plusieurs méthodes – permettant au chercheur de « trianguler » (ou de comparer / vérifier) les données – les méthodes qualitatives doivent être sélectionnées. Si la recherche vise à approfondir



les thèmes (résultats) au fur et à mesure qu'ils apparaissent, votre proposition doit sélectionner les méthodes qualitatives, car le processus de collecte de données associé est plus adaptable et plus flexible.

La recherche qualitative utilise des méthodologies de collecte de données telles qu'entretiens, discussions de groupe, observations et documents (par exemple, journal de bord, documents historiques).

Méthodes quantitatives

Les méthodes quantitatives impliquent la collecte et l'analyse de données objectives, souvent sous forme numérique. Elles sont utilisées lorsqu'il est nécessaire d'établir des relations de cause à effet où le chercheur peut manipuler une variable particulière (recherche expérimentale) ou dans les cas où aucune tentative n'est faite pour influencer les variables (recherche corrélacionnelle). La conception de la recherche est déterminée avant le début de la collecte des données et n'est pas flexible. Le processus de recherche, les interventions et les outils de collecte de données (par exemple les questionnaires) sont standardisés pour minimiser ou contrôler les biais possibles.

Dans votre proposition de recherche, expliquez d'où proviendront les données (par exemple des centres de santé, hôpitaux de district, régions), et spécifiez les détails : par exemple, comment les questionnaires seront distribués, qui en fera la distribution, comment l'anonymat sera assuré, combien de temps sera requis pour remplir un questionnaire ; décrivez la longueur du questionnaire, le nombre de questions, la taille de l'échantillon, comment le questionnaire est conçu, s'il est validé, etc.

Les outils de collecte de données utilisés (par exemple un questionnaire) peuvent être développés par le chercheur ou, préférablement, avoir été développés et utilisés auparavant. Développer un instrument approprié et efficace demande beaucoup de temps et d'efforts, et nécessite souvent des compétences particulières. Si vous développez l'outil, spécifiez si vous allez conduire une étude pilote pour le tester.

Méthodes mixtes

Avec la majorité des problèmes de RMO nécessitant des réponses à la fois sur le « quoi » et le « pourquoi » par rapport aux questions de recherche, la majorité des propositions de recherche utilisent des méthodes mixtes combinant des approches qualitatives et quantitatives. Dans de nombreuses circonstances, une approche fondée sur des méthodes mixtes peut fournir une meilleure compréhension du problème que l'une ou l'autre approche⁹. Néanmoins, l'un des principaux défis peut être de créer la combinaison (et la séquence) optimale des deux approches. Le module sur les méthodes de recherche et la gestion des données fournit des conseils détaillés dans ce domaine.

Si votre équipe de recherche décide d'utiliser des méthodes mixtes dans votre étude, vous devrez expliquer pourquoi vous avez choisi cette approche, en expliquant comment la combinaison de méthodes qualitatives et quantitatives fournira des informations qui vous aideront à atteindre vos objectifs de recherche et à répondre à vos questions de recherche. Par exemple, l'utilisation d'une approche de méthodes mixtes peut être appropriée parce qu'elle donne une meilleure compréhension du problème que ne le ferait une approche de recherche quantitative ou qualitative séparément. Votre explication peut indiquer que vous souhaitez créer une conception

VOIR**MODULE –
MÉTHODES DE
RECHERCHE ET
GESTION DES
DONNÉES**



de la recherche fournissant la combinaison et la séquence optimales des deux approches. Une justification supplémentaire de l'utilisation d'une approche de méthodes mixtes peut être : parce que votre projet est interdisciplinaire, parce qu'il implique des membres de l'équipe ayant des opinions et des expertises diverses, ou parce que votre projet traite de problèmes complexes qui bénéficieront de la combinaison de données qualitatives et quantitatives.

Quelle que soit la méthode sélectionnée, votre proposition devra expliquer comment les méthodes sélectionnées fourniront des informations qui vous aideront à répondre à vos objectifs de recherche et à vos questions de recherche. Cette section de la proposition comprendra les sous-sections suivantes :

- Justification
- Participants
- Collecte de données
- Analyse des données
- Véracité

Ceci est discuté en détail dans les « méthodes de recherche et le module de gestion des données » de cette boîte à outils.

Planifier l'analyse des données

Il est important de définir un plan de gestion et d'analyse des données dans la proposition de recherche. Les méthodes et les modèles d'analyse des données doivent être conformes aux objectifs et aux types de variables prévus. Le plan d'analyse des données doit être élaboré en tenant compte des publics cibles, en mettant l'accent sur la simplicité et l'interprétabilité. La proposition de recherche doit préciser les stratégies et les outils de collecte de données à utiliser et justifier pourquoi. Il faut expliquer les tests que vous avez l'intention d'effectuer sur les données. Indiquez si un logiciel sera utilisé dans votre analyse de données.

Vous devez décrire / souligner les points suivants en rapport avec votre étude :

- Démontrer des procédures d'analyse appropriées.
- Fournir un plan général d'analyse des données et justifier son bien-fondé technique et théorique.
- Décrire les informations nécessaires pour compléter l'analyse, les sources potentielles de cette information et les instruments qui seront utilisés pour sa collecte.
- Fournir suffisamment de détails pour démontrer le bien-fondé technique de tous les instruments et procédures de collecte de données.
- Identifier et justifier les procédures d'analyse, de rapport et d'utilisation.
- Identifier les contraintes anticipées sur l'analyse.
- Discuter qui sera responsable de l'analyse, et discutez des rôles de consultants ou du personnel externe.



ACTIVITÉ DE RÉFLEXION

Conception de la recherche

Avec votre équipe de recherche, discutez quelle conception de la recherche fonctionnera le mieux pour votre projet. Quelles méthodes utiliserez-vous pour collecter vos données ? Utilisez les exemples ci-dessous pour vous aider à créer un tableau contenant vos objectifs et questions de recherche, et identifiez les sources de données qui seront utilisées pour collecter les données afin d'atteindre les objectifs de la recherche et répondre aux questions de recherche.

Exemple

Pour le premier objectif, l'étude analysera les entretiens qualitatifs, le discours public des journaux et des décrets et les mesures objectives de l'engagement pour le contrôle de la tuberculose dans la ville X.

Quinze entretiens avec des informateurs clés et plusieurs tables rondes consensuelles seront utilisées pour générer des informations sur les processus politiques nationaux et locaux et la traduction de lignes directrices nationales et internationales dans le comportement des systèmes de santé et des systèmes de sécurité locaux par rapport au contrôle de la tuberculose multi-résistante et la prise en charge ambulatoire des cas. Cette analyse des informateurs comportera des entretiens avec des représentants à quatre niveaux de gouvernement : national, régional, de district et municipal.

Pour le deuxième objectif, l'étude emploiera : i) des discussions de groupe structurées par profession (par exemple infirmière, médecin) avec des prestataires de soins de santé ; ii) des évaluations ethnographiques réalisées par des chercheurs / cliniciens formés aux méthodes ethnographiques ; et iii) des entretiens structurés et ouverts avec les prestataires de soins de santé responsables du contrôle de la tuberculose au niveau du district et de la ville.

Les méthodes du troisième objectif incluront la collecte de données sociales qualitatives et quantitatives, ainsi que des données sur les résultats cliniques et microbiologiques dans le cadre d'une étude de cohorte pour patients et prestataires recevant un ensemble de stimulants et d'incitations dénommé « DOT-FF ».

Pour le quatrième objectif, l'étude comparera les données bactériologiques et cliniques avec les données sociales quantitatives et qualitatives recueillies auprès des patients et des membres de la famille afin d'identifier les déterminants bio-sociaux et les effets de l'émergence et de la persistance de la TB-MR. L'étude permettra d'obtenir les antécédents des patients atteints de TB-MR et de tuberculose, si possible en vidéo.

Des entretiens semi-structurés et ouverts seront menés avec les patients et les membres de leur famille afin de mieux comprendre l'impact de la persistance de la TB-MR dans ce contexte. En outre, les méthodes quantitatives du module « Méthodes de recherche et gestion des données » aideront à élucider les facteurs bio-sociaux potentiellement liés à l'émergence et à la persistance de la TB-MR (par exemple, éducation, statut socio-économique, manque de soutien social, effets secondaires des médicaments antituberculeux de deuxième intention, VIH et autres morbidités, telles que la consommation de substances.)



ACTIVITÉ DE RÉFLEXION

Votre équipe de recherche est maintenant en mesure de développer les éléments suivants pour votre proposition de projet :

- **Conception de la recherche.**
- **Méthodes de recherche incluant :**
 - **procédures étape par étape pour votre collecte de données ;**
 - **analyse des données ;**
 - **véracité, validité, fiabilité ;**
 - **participants.**

Gestion de la qualité

L'intégration de la gestion de la qualité dans votre proposition n'est pas une étape facultative. La gestion de la qualité est essentielle pour garantir que la recherche respecte ou dépasse les normes scientifiques, éthiques et réglementaires. Les systèmes qualité, le contrôle et l'assurance font partie intégrante de toutes les activités de recherche. Toute personne engagée dans le projet a la responsabilité d'en assurer la qualité. La gestion de la qualité doit être planifiée et strictement respectée dans la conception de la recherche.

Dans votre proposition, décrivez exactement comment vous allez démontrer que votre équipe de recherche prendra des mesures cohérentes et continues pour surveiller et évaluer la qualité et la rigueur de la recherche. Indiquez comment vous allez évaluer la qualité à différentes étapes. Comment allez-vous démontrer que vous ferez preuve de contrôle diligent lors de toutes les étapes de collecte et d'analyse des données ?

Si votre projet dure plus d'un an, vous voudrez peut-être stipuler que vous avez l'intention d'avoir des évaluations et des rapports annuels de surveillance de la qualité. Discutez d'un plan de communication avec toutes les parties prenantes pour les informer des procédures standard de qualité afin de faciliter ajustements rapides et corrections.

La gestion de la qualité doit également exprimer une préoccupation constante et cohérente pour les participants à la recherche. Comment allez-vous protéger leur vie privée ? Quelles mesures allez-vous prendre pour les protéger (par exemple, former le personnel, respecter les normes éthiques dans l'application de l'éthique de la recherche, etc.) ?

Certaines des activités que vous pouvez intégrer dans votre proposition de RMO pour aider à gérer la qualité incluent :

- examen et approbation du protocole ;
- procédures d'utilisation standard ;
- validation des instruments de recherche ;

MODULE -
MÉTHODES DE
RECHERCHE ET
GESTION DES
DONNÉES

VOIR



- formation des équipes du projet ;
- contrôle de la qualité et suivi ;
- évaluation des services fournis ;
- évaluation de la performance des prestataires de services ;
- examen des rapports.

Il existe de nombreuses stratégies qui peuvent être incorporées dans votre proposition de RMO pour commencer le processus de suivi des normes de qualité ; elles sont discutées en détail dans le module de « planification et conduite de la RMO » de cette boîte à outils.

VOIR

MODULE-
PLANIFICATION
ET CONDUITE DE
LA RMO

Étude de cas 3 Plan de gestion de la qualité

Contexte : l'intégration de la gestion de la qualité dans votre proposition de RMO n'est pas une étape facultative. La gestion de la qualité est essentielle pour garantir que la recherche respecte ou dépasse les normes scientifiques, éthiques et réglementaires. Comme l'assurance qualité fait partie intégrante de toutes les activités de recherche, le plan de gestion de la qualité de la proposition doit explicitement décrire comment l'équipe de recherche garantira la qualité constante de la recherche pendant la durée de vie du projet. Le tableau illustre les mesures de contrôle de la qualité prises par une équipe de recherche qui a évalué les connaissances et les attitudes des membres clés de la communauté à l'égard de la tuberculose au Bangladesh. Les mesures adoptées pour sauvegarder l'intégrité scientifique ont permis de concevoir des études appropriées, de déterminer la taille de l'échantillon, la stratégie d'échantillonnage et la sélection des participants à l'étude. Pour assurer que les outils soient normalisés, des éléments spécifiques ont été pré-testés et des ajustements essentiels ont été faits avant la collecte des données réelles. De même, afin de minimiser les erreurs dans les processus de collecte de données, tous les collecteurs de données et les superviseurs ont été informés de la portée du programme et ont été formés à l'utilisation des outils de collecte de données. En outre, tous les collecteurs de données ont été affectés à des superviseurs qui ont vérifié la cohérence et l'exhaustivité des données collectées. Les groupes de discussion et les entretiens d'informateurs clés ont été enregistrés pour référence. Les préoccupations éthiques des participants à la recherche ont été prises en compte en traduisant les outils d'étude en bengali (la langue locale), en cherchant un consentement éclairé et en respectant la confidentialité et la vie privée. L'autorisation éthique a été demandée au comité d'éthique correspondant.



Étude de cas 3 Plan de gestion de la qualité

Tableau. Mesures de gestion pour assurer la qualité des données

Phase d'étude	Variable	Mesure de contrôle qualité	
Conception	Conception de l'étude	Les méthodes mixtes ont permis la saisie des aspects quantitatifs et qualitatifs	
	Taille de l'échantillon	Dérivé scientifiquement (c'est-à-dire basé sur la prévalence, le pouvoir d'étude, le degré d'erreur, l'effet de plan)	
	Zone d'étude	Sélectionnée au hasard	
	Échantillonnage des participants	Participants choisis par échantillonnage raisonné et par échantillonnage pratique pour les informateurs clés	
	Outils d'étude		Questionnaire structuré pour les méthodes quantitatives
			Guide d'entretien pour les méthodes qualitatives
			Outils de collecte de données traduits en bengali
Collecte des données	Préoccupations éthiques	Demande d'approbation éthique au comité d'éthique de l'École de santé publique James P. Grant	
		Essais pilotes des outils pour assurer qu'ils soient corrects et culturellement adaptés	
	Qualité des données	Formation des collecteurs de données	
		Protocole de terrain avec toutes les instructions, y compris saut de question et questionnaire/enquête	
Gestion des données	Données qualitative	Supervision des collecteurs de données	
		Des notes ont été prises lors des discussions de groupe et entretiens Enregistrement des interviews et des discussions pour éviter la perte d'information	
	Préoccupations éthiques	Consentement verbal éclairé, respect de la confidentialité et de la vie privée	

Enseignements : Les processus d'assurance de la qualité doivent commencer dès la conception de l'étude et se poursuivre tout au long de la durée du projet. Ils doivent être décrits succinctement et justifiés dans chaque proposition de recherche.

Source : Paul S. et al. Knowledge and attitude of key community members towards tuberculosis : mixed method study from BRAC TB control areas in Bangladesh. BMC public health. 2015 ; 15(1) :1.



Éthique de la recherche

Toute étude de recherche qui recueille des données auprès de personnes humaines ou qui implique des personnes humaines doit faire l'objet d'un examen éthique. Vous devez stipuler que vous avez l'intention de demander une approbation éthique, si vous ne l'avez pas déjà fait. Vous devez inclure dans votre proposition une section sur l'éthique qui décrit les mesures que vous prendrez pour assurer la protection, la dignité, les droits et la sécurité des participants potentiels à la recherche avant, pendant, et après la recherche. En outre, votre proposition de RMO doit décrire comment vous veillerez à ce que les valeurs éthiques universelles et les normes scientifiques internationales soient respectées en termes de valeurs et de coutumes communautaires locales dans la conception, la conduite et l'évaluation de la recherche. Vous pouvez également être tenu de demander un permis de recherche en plus de l'autorisation éthique dans certains pays ou disciplines. Dans certains cas, vous devrez peut-être soumettre votre protocole à l'organisme de financement pour examen par le comité d'éthique par l'unité de déontologie de l'organisme en plus d'obtenir une approbation éthique locale ou un permis de recherche.

Dans la section éthique de votre proposition, indiquez explicitement comment la recherche répondra aux codes d'éthique suivants (il peut toutefois être utile d'aller sur le site Web de la commission d'examen de l'organisme à qui vous soumettez votre proposition, pour vous assurer que vous avez respecté leurs exigences spécifiques, y compris, par exemple, la preuve d'avoir suivi un cours d'éthique en ligne).

- Équilibrer les dommages potentiels aux participants par rapport aux bénéfices potentiels. Les dommages possibles se répartissent en plusieurs catégories, telles que les blessures physiques, la perte de privilèges, les inconvénients (y compris le temps perdu, les blessures psychologiques -par exemple, l'embarras- les pertes économiques ou les risques juridiques).
- Respecter la vie privée, l'anonymat et la confidentialité :
 - lorsque les prestataires de soins de santé sont des participants à la recherche ;
 - lors de l'examen des dossiers médicaux ;
 - en maintenant la frontière entre chercheurs et médecins ;
 - lors de la collecte de données sur le terrain.
- Concevoir la lettre de consentement éclairé et le formulaire (inclure dans les annexes de la proposition). [Le formulaire de consentement comporte deux parties : a) une fiche d'information décrivant l'étude et la nature de l'engagement du participant ; et b) un certificat de consentement attestant le consentement du participant. Les deux parties doivent être écrites en lettres suffisamment grandes et dans un langage simple pour que le participant puisse facilement lire et comprendre le contenu. Dans la mesure du possible, la terminologie médicale doit être évitée dans le formulaire de consentement (à inclure dans les annexes de proposition)].
- Si nécessaire, inclure une traduction du formulaire de consentement dans la ou les langue(s) locale(s) appropriée(s), selon les exigences de certains comités d'éthique.



- Obtenir le consentement volontaire de tous les participants. Dans le cas de mineurs, le consentement parental / du tuteur doit être obtenu, et il faut indiquer le processus à suivre dans les cas où une information médicale sur un patient doit être obtenue par quelqu'un qui n'est pas un professionnel de santé,
- Les participants doivent être informés que leur participation est volontaire et qu'ils sont libres de se retirer de la recherche à tout moment sans explication ou préjudice.
- La recherche sera interrompue à tout moment s'il y a des raisons de penser que des dommages sont causés aux participants.
- Des dispositions adéquates doivent être prises pour protéger les participants.
- Il faut démontrer que les résultats ne peuvent être obtenus par d'autres méthodes ou moyens.
- Il faut éviter toute souffrance physique et mentale inutile et toute blessure.
- Les risques ne doivent pas dépasser l'importance humanitaire du problème que la recherche se veut de résoudre.
- La diversité culturelle doit être prise en compte pour s'assurer que les participants comprennent le but de l'étude.
- Une attention particulière doit être accordée si la recherche implique des personnes vulnérables.
- L'équipe doit mobiliser des personnes scientifiquement qualifiées, bien formées et correctement supervisées.
- Les protocoles doivent être soumis pour approbation aux comités d'éthique et d'examen scientifique appropriés.
- Les procédures de recherche impliquant des personnes humaines doivent être soumises à l'approbation d'un comité d'éthique indépendant avant le début de la recherche.
- La recherche et les procédures associées doivent être menées conformément au protocole qui a reçu l'approbation scientifique et éthique.
- Toute modification ultérieure au protocole doit être soumise à nouveau pour approbation éthique.
- Les résultats de la recherche doivent être rendus disponibles gratuitement en tant que bien public.
- Les participants doivent avoir la possibilité de recevoir les résultats de l'étude à laquelle ils participent.

Les considérations éthiques spécifiques des différents aspects de l'étude de RMO sont fournies de manière appropriée dans tous les modules de cette boîte à outils. La plupart des comités d'éthique étant principalement composés d'experts ayant une expérience limitée en matière de RMO, il est important d'éviter les pièges courants détaillés dans le module de « planification et conduite de la RMO » de cette boîte à outils lors de la préparation des protocoles de recherche pour l'approbation éthique.

**MODULE -
PLANIFICATION
ET CONDUITE DE
LA RMO**

VOIR



Exemple

En menant cette étude, nous suivrons les principes clés de la conduite éthique dans la recherche. Dans la proposition de recherche actuelle, nous proposons de mener une intervention dont nous ne sommes pas certains qu'elle fonctionnera à grande échelle, et nous ne sommes pas certains de son impact (c'est-à-dire qu'il y a équilibre). Une autre préoccupation éthique clé est la bienfaisance et la justice. L'intervention n'est pas invasive et aucun risque pour les patients n'est attendu. Cette intervention peut en effet bénéficier aux populations les plus vulnérables, telles que les femmes enceintes et les nouveau-nés. Au sein de ce groupe, l'intervention est principalement conçue pour assurer que les plus pauvres puissent accéder aux soins de santé, en cas de complications, ou en cas de naissance d'un bébé malade. Des efforts seront faits pour améliorer les unités de santé afin d'encourager les transferts médicaux à la fois dans les zones d'intervention et de contrôle.

Un processus rigoureux d'obtention du consentement éclairé sera mis en place. On demandera l'approbation des équipes de santé du district et des communautés locales, y compris les groupes communautaires, les accoucheuses traditionnelles et les dirigeants communautaires, après une campagne de sensibilisation sur les buts et les objectifs de l'étude, la stratégie de mise en œuvre et les processus d'évaluation. Pour le volet évaluation, un consentement éclairé sera demandé aux participants de l'étude et à la communauté locale, et la confidentialité sera assurée. Aucune donnée spécifique au patient ne sera collectée en dehors de valeurs cumulées (par exemple, le nombre de femmes qui accouchent dans les établissements de santé). Ces données seront collectées à partir des registres qui sont tenus régulièrement par les établissements de santé. En outre, l'accès à ces données sera limité au personnel soignant et aux investigateurs directement impliqués dans l'étude ; l'équipe d'étude n'enregistrera aucun nom. Pendant la période d'étude, toute personne dans la communauté identifiée comme malade par l'équipe d'étude sera référée de manière appropriée.

Pour l'étape d'évaluation de l'intervention, le consentement pour le suivi de l'utilisation et de la mortalité ne sera pas demandé aux participants. Les participants seront libres d'accepter ou de refuser et, le cas échéant, les femmes seront libres de consulter leur mari et / ou les membres de la communauté avant de donner leur consentement. L'étude « sécurité de l'accouchement » et l'étude d'« estimation du temps de survie du nouveau-né ougandais (Uganda Newborn Estimated Survival Time or UNEST) » ont déjà reçu l'approbation éthique du comité d'éthique (Institutional Review Board ou IRB) de l'École de Santé Publique de Makerere et du Conseil National Ougandais de la Science et de la Technologie (Uganda National Council for Science and Technology -UNCST). Le protocole actuel sera de nouveau soumis aux mêmes institutions pour la modification des approbations éthiques. L'étude continuera à utiliser le conseil consultatif et de surveillance des données existant, qui a servi à la fois à l'étude Safe Deliveries et à UNEST. Les membres du Conseil sont des experts locaux, tous titulaires d'un doctorat dans leur domaine de spécialisation respectif, et qui ont des liens politiques solides. Le Conseil se réunira tous les ans. L'étude sera enregistrée comme essai clinique à la fois localement et internationalement.

Les protocoles de recherche en sciences sociales impliquant des participants sont soumis à l'examen et à l'approbation d'un Comité de Protection des Personnes (CPP, en anglais *Institutional Review Board* ou IRB) venant à la fois d'un comité d'éthique local et national. Si la recherche est financée ou soutenue par l'OMS, la proposition de recherche doit être approuvée par le Comité d'Éthique de la Recherche (CER) de l'OMS. Le site Web du CER peut être consulté à l'adresse <http://www.who.int/ethics/en/>.

Des modèles de formulaires de consentement peuvent être trouvés sur la page de politique de recherche de l'OMS http://www.who.int/ethics/review-committee/informed_consent/en/. Ces modèles doivent être adaptés à la situation locale dans laquelle vous obtenez un consentement éclairé.



Listes de contrôle (checklist) de l'éthique

Des listes de contrôle et d'autres documents de référence pour la préparation de propositions selon les recommandations du Comité d'éthique de la recherche de l'OMS (CER) sont disponibles en ligne à l'adresse <http://www.who.int/ethics/review-committee/guidelines/fr/>. Pensez à fournir toute la documentation et les annexes nécessaires. Le protocole doit fournir les informations et les détails nécessaires pour répondre aux questions proposées dans la liste de contrôle. Pensez à joindre les explications nécessaires dans la proposition de recherche ou dans les documents d'accompagnement correspondants.



ACTIVITÉ DE RÉFLEXION

Dans votre équipe de recherche, passez en revue les détails des problèmes éthiques présentés dans ce module et dans d'autres modules de la boîte à outils. Identifiez les problèmes éthiques spécifiques qui devront être pris en compte dans votre projet.



Plan du projet

Dans cette section de votre proposition de recherche, vous présentez le plan du projet, un échéancier, décrivez l'équipe de recherche dont vous avez besoin pour mener à bien le projet de recherche et le budget du projet, y compris sa justification. Le contenu de cette section est résumé dans le Tableau 6 et les problèmes sont traités en détail dans le module de « Planification et Conduite de la RMO » de cette boîte à outils.

Tableau 6 : Composantes de la section du plan de projet

Section	Description
Plan du projet	<ul style="list-style-type: none"> • Présente une indication claire du calendrier du projet et des moments où chaque aspect du projet sera mis en œuvre. • Souvent, un plan de travail ou une chronologie sont présentés le plus efficacement de façon graphique (diagramme de Gantt), un tableau ou une feuille Excel. • Aide à démontrer la faisabilité du projet d'une manière très explicite. • Identifie les tâches ; quand l'activité aura lieu ; et qui fera quoi. • Met en évidence les jalons et produits du projet. • Comprend le temps nécessaire à l'examen et à l'approbation du protocole.
Équipe de recherche	<ul style="list-style-type: none"> • Décrit les membres de votre équipe et l'expérience / les atouts qu'ils contribuent au projet. • L'équipe doit être multidisciplinaire et diverse (selon la nature de la recherche, elle peut inclure des membres de la communauté ainsi que des chercheurs de différentes disciplines et institutions, des prestataires de soins de santé et des décideurs). • Doit convaincre les évaluateurs que vous avez suffisamment d'expertise dans votre équipe pour mener efficacement la recherche proposée. • Comprend le(s) rôle(s) et la responsabilité de chaque personne inscrite sur le projet. • Indique si les membres de l'équipe sont recrutés à temps plein ou à temps partiel.
Budget et justification	<ul style="list-style-type: none"> • Décrit et justifie les ressources nécessaires pour mener efficacement la recherche proposée. • Résume exactement ce qu'il est réellement nécessaire de demander à l'organisme de financement pour réaliser le projet. • Doit être réaliste dans le contexte de la recherche. • Indique combien d'argent est nécessaire dans chaque phase du projet. • Doit être harmonisé avec les catégories du budget suggérées / requises par l'organisme. • Le budget doit être harmonisé avec les activités proposées dans le plan de recherche.



L'équipe de recherche

La section de l'équipe de recherche de votre proposition doit décrire succinctement les membres de votre équipe et les atouts qu'ils apportent au projet. Cette équipe sera multidisciplinaire et diverse (chercheurs du milieu universitaire, prestataires de soins de santé, responsables de la mise en œuvre de programmes, spécialistes en sciences sociales, ainsi que spécialistes de la communication et membres de la communauté en général). Cette section doit convaincre les évaluateurs que vous avez assez d'expertise dans votre équipe pour mener efficacement la recherche proposée. De plus, la proposition doit inclure les rôles et responsabilités détaillés de chacun des membres clés de l'équipe.

En commençant par le responsable de la recherche (en anglais *principal investigator* ou *PI*) énumérez les noms de toutes les personnes qui participeront à l'étude. Inclure tous les collaborateurs de recherche, les partenaires de recherche communautaires, les assistants de recherche, les personnes en formation et le personnel de soutien. La proposition comprend également tous les postes « à pourvoir ». Identifier l'expérience et l'expertise de chaque membre de l'équipe et comment leurs connaissances et / ou compétences sont essentielles et ajoutent de la valeur en vue de l'achèvement effectif du projet. Enfin, incluez le rôle et la responsabilité de chaque individu inclus dans l'équipe de recherche.

La composition d'une équipe de recherche comprend généralement :

- responsable de la recherche (*PI*) ;
- chef(s) de projet ;
- chercheurs clés multidisciplinaires (spécialiste de la santé publique, statisticien, sociologue, etc.) ;
- assistants de recherche ;
- spécialiste de la communication ;
- membres de la communauté ;
- autres collaborateurs ;
- membres du comité consultatif.

Les propositions de recherche doivent également inclure des schémas / résumés de la structure de gestion de l'équipe de recherche prévue et des descriptions des rôles et responsabilités respectifs des membres de l'équipe.



Exemple

L'école de santé publique de l'Université ABC est l'établissement postulant et assume la responsabilité globale du projet, y compris la mise en œuvre et la gestion au jour le jour. L'école a un département financier qui sera responsable de toutes les demandes en matière de gestion financière et de rapports en collaboration avec le département de planification et de gestion des politiques de santé. En outre, l'école de santé publique de l'Université ABC, en collaboration avec le ministère de la santé, sera responsable de l'organisation des activités de diffusion et des rencontres. L'école de santé publique entretient des liens étroits et à long terme avec d'autres partenaires clés, tels que l'OMS, l'UNICEF, l'USAID, les districts et les communautés locales, et est la principale institution universitaire et de recherche en santé publique en Ouganda.

Composition de l'équipe de recherche

L'équipe comprend une sélection pluridisciplinaire de spécialistes nationaux et internationaux, qui fourniront les compétences nécessaires à la conception, à la mise en œuvre, à l'évaluation et à la diffusion efficaces des résultats qui guideront le déploiement des études sur la santé maternelle, néonatale et liées au VIH, ainsi que la mise en œuvre des programmes en cours. Le responsable de la recherche est un épidémiologiste qui a 10 ans d'expérience de travail en tant que médecin chef de district, est actuellement le responsable de la recherche pour l'étude UNEST et est conférencier à l'école de santé publique. Il a également joué un rôle clé dans plusieurs autres projets du système de santé. Parmi les autres membres, citons le Dr Jane Doe, médecin hygiéniste pour la santé reproductive au ministère de la santé. Elle sera le lien principal avec les programmes stratégiques et, de même que les médecins de district, elle fournira des conseils techniques qui seront cruciaux pour assurer que l'étude est en accord avec les priorités, politiques et plans nationaux. En collaboration avec plusieurs ONG locales, Dr Doe joue également un rôle de liaison entre l'équipe de recherche et les décideurs politiques concernés et fournit des conseils d'expert pour harmoniser le projet avec les priorités nationales liées au nouveau-né.

Les autres membres de l'équipe en Ouganda comprennent Mme Claire Smith, économiste de la santé et spécialiste de la santé maternelle et le Dr David Johnson, expert en systèmes de santé avec plus de 30 ans d'expérience. Ils seront conjointement responsables de l'aspect coûts de l'étude, ainsi que de la conception des mécanismes de financement du côté de la demande. Le Dr John Smith, obstétricien-conseil à l'Université CDE, sera responsable de la formation et de la supervision du soutien des agents de santé. Le Dr Jane Davis, statisticienne, sera responsable de la conception et de la mise en œuvre de l'enquête de base et finale. Jane Johnson, spécialiste de la communication, sera chargée de veiller à ce que les conclusions de l'étude soient communiquées aux décideurs de manière appropriée et en temps opportun. L'équipe de recherche internationale inclut John Doe (JH University, expert en systèmes de santé) directeur du consortium « Future Health Systems Program », Jane Smith (JH University, spécialiste néonatale), David Johnson (JH University, spécialiste de la santé maternelle) et Claire Davis (K Institute, spécialiste des systèmes et des politiques de santé). Ils joueront tous un rôle de conseil technique auprès de l'équipe lors de la conception, de la mise en œuvre et de l'évaluation de l'étude. Tous les membres de l'équipe de recherche participeront à la rédaction des manuscrits.

Le projet recrutera deux coordonnateurs de terrain, en accordant la priorité à ceux participant à des projets existants, à l'expérience déjà acquise et à d'excellents rapports avec les districts et les communautés locales.



ACTIVITÉ DE RÉFLEXION

Dans votre équipe de recherche, passez en revue le contenu du module de « planification et conduite de la RMO » de cette boîte à outils et rédigez les sections suivantes en rapport avec votre propre projet :

- **Les trois phases de la conception de la RMO.**
- **Le plan de travail / la chronologie des activités (vous pouvez utiliser un organigramme simple ou une approche graphique tel un diagramme de GANTT).**
- **L'équipe de recherche, y compris l'expertise et les rôles (un tableau est une façon de présenter cette information de manière optimale).**

Budget et Justification

Le budget doit indiquer les fonds nécessaires pour mener efficacement la recherche proposée. Vous devrez réfléchir attentivement à ce dont vous avez réellement besoin de la part des organismes de financement pour réaliser le projet. Si votre budget est trop bas ou gonflé, cela peut influencer négativement le jugement de votre proposition de recherche. Une façon d'évaluer ce point est de demander à l'équipe s'il est possible de réduire le budget sans compromettre la qualité de la recherche.

Des informations telles que le financement requis pour chaque phase de votre projet sont importantes à mettre en valeur. Vérifiez si l'organisme de financement a des restrictions avant de préparer le budget. Par exemple assurez-vous que le budget est présenté dans la devise indiquée. Vérifiez avec les organismes de financement pour voir s'ils ont suggéré / requis des catégories de budget qui doivent être utilisées.

Si l'organisme de financement potentiel n'a aucune catégorie de budget suggérée ou requise, organisez votre budget autour d'un ensemble de catégories significatives qui correspondent à votre projet spécifique. Les types de ressources que vous budgétisez doivent correspondre aux activités proposées dans le plan de recherche. Le budget doit fournir les ressources nécessaires pour réaliser tous les résultats de recherche et d'intervention proposés. Commencez par utiliser le plan de projet pour identifier le budget dont vous aurez besoin pour chaque activité ou tâche. Une fois chaque élément détaillé, le coût unitaire et le coût total de l'élément peuvent être indiqués. Assurez-vous de fournir un budget détaillé avec une ventilation détaillée des fonds demandés. Les informations budgétaires doivent être complètes et sans ambiguïté.

Si le projet prévoit d'étendre une intervention à une population de contrôle après l'étude, cela doit également être planifié et budgétisé. Il est également important de prévoir un budget pour la diffusion et l'évaluation des activités associées et des résultats. Déterminer s'il y a des éléments non-admis tels que les coûts indirects et les salaires pour les membres de l'équipe de recherche, par exemple pour les PI et co-PI. L'inflation et les fluctuations monétaires des taux de change et des imprévus



peuvent influencer sur le budget et le revenu final disponible. Il est important d'inclure des mécanismes qui aideront à prendre cela en compte.

Dans votre proposition de recherche, justifiez chaque élément du budget, en commençant par la façon dont les éléments du budget ont été obtenus par rapport aux activités à entreprendre dans votre conception de la recherche. Portez une attention particulière aux éléments majeurs ou inhabituels (certains organismes de financement pourraient exiger des explications supplémentaires pour tout élément considéré comme ayant un coût important). Fournissez des détails sur les sources de financement supplémentaires disponibles pour l'organisation ou pour le responsable de la recherche. Si les fonds sont répartis entre différentes institutions, indiquez l'allocation des fonds par site.



ACTIVITÉ DE RÉFLEXION

En utilisant les informations couvertes dans cette section, et l'exemple comme guide, développez un budget pour la proposition de RMO de votre équipe.

Impact et mesure des résultats du projet

Ceci est la section de votre proposition de RMO qui traite des mesures pour assurer des normes de qualité dans votre projet de recherche. Son contenu est résumé dans le Tableau 7. Plus précisément, votre proposition doit fournir des informations sur :

- le plan de suivi et d'évaluation pour votre projet de RMO ;
- le plan de renforcement des capacités, y compris le mentorat ;
- le plan de diffusion.

Des efforts considérables doivent être faits pour que votre proposition démontre clairement que vos résultats de recherche auront un impact sur la santé et / ou les soins de santé des communautés / populations concernées, le système de santé, l'élaboration des politiques et les communautés de recherche. Par exemple, expliquez comment votre proposition démontrera que votre équipe de recherche a :

- Reconnu, surveillé et anticipé priorités concurrentes, capacité logistique limitée, manque de volonté politique et / ou infrastructure et ressources inadéquates – qui pourraient affecter les mécanismes de prestation de soins de santé pour ceux qui en ont le plus besoin
- Prévu de développer et de maintenir le renforcement des capacités dans votre projet de RMO afin de faciliter l'adoption d'interventions sanitaires basées sur des preuves, dans le pays ou dans d'autres contextes similaires ou pays en développement
- Démonstré que vous diffuserez vos résultats de recherche pour vous assurer que votre projet produira des données de recherche pour éclairer la mise en œuvre des politiques et des programmes



Tableau 7 : Composantes de la section de mesure des résultats du projet

Section	Description
Suivi et évaluation	<ul style="list-style-type: none">• Décrire exactement comment l'équipe décide si le projet atteint ou non ses objectifs.• Informer le futur bailleur de fonds comment on pourra montrer à la fin du projet si son investissement était valable.• Faciliter la mise en œuvre de pratiques fondées sur des preuves et de meilleurs résultats en matière de santé.• Examiner la différence entre l'efficacité de la mise en œuvre et l'efficacité de l'intervention sanitaire.
Renforcement des capacités	<ul style="list-style-type: none">• Comment le projet peut contribuer à améliorer la capacité de recherche des institutions nationales et locales impliquées, par le biais de la formation, du mentorat, etc.• Comment le projet peut contribuer à accroître la capacité d'utiliser les données de recherche pour la prise de décisions ou les politiques, par les principales parties prenantes, telles que les représentants du gouvernement impliqués dans le projet.
Plan de diffusion	<ul style="list-style-type: none">• Le plan de diffusion doit inclure les publications prévues, bulletins d'information, ateliers, émissions radio, présentations, documents imprimés, diaporamas, programmes de formation, etc.• Identifier les principales parties prenantes cibles et leurs besoins.• Impliquer les parties prenantes tout au long du processus.• Adapter le message en conséquence - les groupes de parties prenantes varient en fonction de leur connaissance de la terminologie de la recherche et des préférences en matière de réception de l'information.

Lors de l'élaboration d'une proposition typique de recherche, l'intention est de générer de nouvelles connaissances et idées. Inversement, lors de l'élaboration d'une proposition de RMO, l'intention est de générer des données de recherche pour éclairer la mise en œuvre des politiques et des programmes. Malgré la base de connaissances de plus en plus répandue sur les pratiques fondées sur des évidences en matière de soins de santé, il existe un décalage important entre ce qui est connu grâce à la recherche et ce qui est systématiquement mis en œuvre dans la pratique. Pourquoi y a-t-il un si grand décalage entre ce que nous savons et ce que nous faisons ? Le fait que cela puisse prendre des années, voire des décennies, pour que les conclusions de la recherche, les meilleures pratiques et les lignes directrices soient mises en œuvre dans la pratique quotidienne des professionnels de la santé est l'un des stimulants du mouvement de RMO.

L'utilisation des résultats de la recherche est l'objectif principal de la RMO. La traduction des résultats probants dans la pratique des soins de santé nécessite un processus de suivi et d'évaluation pour garantir la qualité et améliorer les résultats en matière de santé. Votre proposition doit démontrer que votre projet facilitera l'adoption et l'intégration d'interventions sanitaires fondées sur des preuves et modifiera les habitudes mises en pratique, en particulier dans les pays en développement. Afin d'être convaincant, votre proposition de recherche doit démontrer que vous avez pris en compte la complexité de la situation et de l'environnement où la recherche aura lieu.



Les différents aspects relatifs au suivi et à l'évaluation, au renforcement des capacités et aux plans de diffusion qui vous aideront à remplir cette section de la proposition sont couverts dans d'autres modules de cette boîte à outils.

Un aspect important de votre proposition sera le plan de diffusion de l'information du projet. La plupart des organismes de financement sont intéressés à voir comment le soutien financier de votre projet pourra s'étendre à d'autres publics. Par conséquent, votre proposition doit inclure une section sur la diffusion ainsi que le type de diffusion que vous prévoyez de réaliser, et où et à quel public vous avez l'intention de présenter vos résultats de recherche. Vous devez autant que possible viser à communiquer les résultats et produits de votre recherche à toutes les parties prenantes engagées dans l'effort de recherche avec les moyens les plus appropriés et les plus pertinents.

VOIR

MODULE
– COMMUNI-
CATION ET
PLAIDOYER

La section de diffusion de la proposition de RMO doit inclure :

- Des présentations communautaires éducatives ou informelles que vous vous proposez de faire durant chaque année du projet (y compris des ateliers ou programmes de formation, séances d'information, note de politiques (policy briefs), conférences de presse, diaporamas, etc.).
- Une estimation du nombre de publications avec examen par les pairs (peer-reviewed) et professionnelles que vous avez l'intention de développer durant chaque année du projet (y compris le nom des revues scientifiques et professionnelles, bulletins d'information, documents imprimés, rapports politiques et autres publications) ;
- Le nombre et les noms des conférences académiques et professionnelles auxquelles vous avez l'intention d'assister chaque année.

Il est souvent préférable à cet égard de « promettre moins mais de faire plus ». Les propositions qui formulent des revendications complexes (en particulier sans antécédents similaires à l'appui en termes de publications ou de diffusion) tendent à perdre leur crédibilité auprès des évaluateurs.



ACTIVITÉ DE RÉFLEXION

Passez en revue le plan de diffusion de l'exemple (ci-dessous) et faites référence à votre projet. Quels aspects de ce plan de diffusion peuvent être utiles à considérer pour votre proposition de RMO ? Quels aspects ne sont pas appropriés ?



Exemple

La participation des décideurs régionaux/provinciaux et nationaux tout au long du processus de recherche est un facteur crucial pour le succès du projet parce que l'impact stratégique attendu de cette recherche dépend essentiellement de l'acceptation des recommandations de recherche. Les méthodes suivantes seront utilisées pour identifier les décideurs politiques clés, les consulter et leur communiquer les conclusions et les recommandations finales du projet :

Une analyse des parties prenantes sera effectuée au début du projet et impliquera ce qui suit :

- *Un atelier de projet au mois 2 du projet.*
- *Les principales parties prenantes identifiées seront invitées à participer à des ateliers conjoints de conception de la recherche entre les deux pays étudiés, y compris à l'atelier d'analyse de situation et de conception l'étude de base au mois 4 du projet (voir WP 2).*
- *Un atelier pour discuter des résultats de l'analyse de situation et discuter des révisions possibles des mécanismes existants au mois 12 du projet (voir WP 3).*
- *Un atelier pour présenter et discuter les conclusions préliminaires de l'évaluation des mécanismes révisés au mois 42 du projet (voir WP 6).*
- *Un atelier présentant les conclusions finales de l'étude au mois 47 du projet.*

Des notes de stratégie politique seront élaborées à l'intention des décideurs et des gestionnaires à différents niveaux (régional et national). Des consultations avec les principales parties prenantes auront lieu et les résultats complets du projet leur seront communiqués en temps utile. Les principales parties prenantes du projet sont la population cible, les prestataires de soins de santé et les prestataires d'assurance maladie dans les sites d'étude. Ces groupes seront consultés et informés des résultats de la manière suivante :

- *Les représentants des principaux groupes de parties prenantes tels que les associations d'agriculteurs et les groupes de femmes communautaires seront invités à se joindre à l'atelier initial de démarrage du projet.*
- *D'autres consultations seront menées auprès de ces groupes avant la refonte des régimes d'assurance-maladie grâce à la collecte de données qualitatives dans le cadre de l'analyse de situation.*
- *Les conclusions préliminaires des évaluations des projets pilotes seront diffusées aux représentants de ces groupes de parties prenantes par le biais d'un atelier au cours du mois x afin de leur permettre de commenter les conclusions et les recommandations appropriées.*
- *Les conclusions finales de l'étude seront communiquées à ces parties prenantes par le développement et la diffusion de matériels appropriés tels que des spots radio et des bulletins d'information.*



Exemple (suite)

- Consulter et diffuser les résultats du projet auprès des décideurs politiques et des chercheurs internationaux.
- Afin d'éclairer la conception et la mise en œuvre de régimes d'assurance-maladie plus durables et axés sur l'équité au niveau international, il sera important de veiller à ce que la méthodologie de l'étude produise des informations sur les questions et indicateurs spécifiques aux décideurs internationaux. Le projet impliquera des représentants des décideurs internationaux et de leurs conseillers au sein du comité consultatif technique, qui se réunira deux fois par an pour discuter des plans et examiner les résultats.

Les résultats de l'étude seront diffusés plus largement à travers un certain nombre de mécanismes, notamment :

- Soumission d'articles scientifiques pour publication dans des revues nationales, régionales et internationales à fort impact et avec examen par les pairs (peer-reviewed).
- Production de notes de politique pour les décideurs internationaux.
- Présentation d'articles lors de conférences régionales et internationales pertinentes auxquelles participe la communauté de la recherche en santé et les décideurs de politiques.
- Soumission du rapport de recherche final à l'Union Européenne.
- Diffusion sur le Web des résultats du projet par le biais du site Web du projet et soumission des résultats du projet par le biais de sites de diffusion de la recherche tels que ID21.
- Présentation aux membres de la communauté, au milieu universitaire, aux équipes de santé de district et régionales et aux autres parties prenantes concernées.



ACTIVITÉ DE RÉFLEXION

Travaillez dans vos équipes pour développer les aspects suivants de votre proposition de RMO :

- **Plan de suivi et d'évaluation.**
- **Plan de renforcement des capacités.**
- **Plan de diffusion.**
- **Apportez les modifications nécessaires pour améliorer, mettre à jour ou harmoniser toutes les sections de votre proposition.**



Suppléments

Dans cette section, vous allez développer les dernières sections de votre proposition de recherche. Le contenu de ces sections est résumé dans le Tableau 8. Plus précisément, les informations sur le résumé du projet, la table des matières, les annexes et les CV des chercheurs sont couvertes. Vous allez préparer ces aspects, passer en revue tous les composants précédemment terminés et mettre à jour et harmoniser l'ensemble de votre proposition de recherche.

Tableau 8 : Composantes de la section des suppléments

Section	Description
Résumé du projet	<ul style="list-style-type: none">• Décrit brièvement l'ensemble de la proposition de recherche.• Bien qu'il soit lu en premier, il faut l'écrire en dernier.• inclut une description du problème considéré, une justification (dans le cadre de la littérature scientifique existante) expliquant pourquoi la recherche est nécessaire et / ou importante, les participants, la méthodologie et les implications de la conduite de la recherche.• Cette section donne une « première impression » aux évaluateurs et peut influencer la décision de financer la proposition de recherche.• Facilite le travail des évaluateurs afin qu'ils puissent comprendre et évaluer le projet aisément en fonction des critères d'évaluation.
Table des matières	<ul style="list-style-type: none">• Organise la proposition en indiquant où chaque élément se trouve.• Présente une liste pratique des sujets et des sections dans une séquence logique « en un coup d'œil ».
Références	<ul style="list-style-type: none">• Répertoire toutes les références citées dans le texte de votre proposition (dans un style de référencement reconnu).• Si une référence n'est pas citée dans le texte de votre proposition, elle ne doit pas figurer dans votre liste de références.
Annexes	<ul style="list-style-type: none">• Peut inclure les CV des membres de l'équipe.

Résumé du projet

Un résumé de projet de RMO (parfois appelé sommaire, synopsis, ou résumé analytique) décrit brièvement l'ensemble de la proposition de recherche. Les chercheurs écrivent souvent leur résumé ou sommaire en dernier, quand ils sont au mieux en mesure de décrire de façon concise leur proposition de recherche. Le résumé doit inclure une description du problème considéré, une justification des raisons pour lesquelles la recherche est nécessaire ou importante (dans le cadre de la littérature scientifique existante), les participants, la méthodologie, les activités de recherche à entreprendre et les résultats attendus recherche. En fonction des règles de l'organisme de financement, votre résumé / sommaire peut être limité à 150 à 200 mots (résumé) ou à une page (sommaire). Comme dans un rapport de recherche ou un article de revue, le résumé ou le sommaire peut être la partie la plus importante de la proposition de recherche, car c'est la première chose que les



évaluateurs lisent lors de l'examen de votre proposition. Le résumé créera la « première impression » avec les évaluateurs et peut influencer leur décision de financer ou non votre proposition de recherche.

Exemple

Titre de la proposition de recherche : Fournir des soins de santé aux personnes vulnérables – développer une assurance-santé rurale équitable et durable en Chine et au Viet Nam

Objectif général : Le but du projet est de contribuer à la réduction de la pauvreté et à l'amélioration de la santé des personnes vivant dans les zones rurales pauvres des pays en développement. L'objectif global du projet est de promouvoir l'équité en matière de santé en mettant des preuves à la disposition des responsables de politiques en santé pour un système rural de financement des soins de santé efficace, durable et abordable, en Chine et au Viet Nam.

Objectifs spécifiques

- *Réaliser une analyse de situation des besoins perçus en matière d'assurance maladie rurale et des forces et faiblesses des régimes existants.*
- *Développer et mettre en œuvre des régimes pilotes d'assurance maladie rurale réalisables et répondant aux besoins perçus des populations cibles.*
- *Suivre et évaluer les effets des nouveaux régimes d'assurance du point de vue de couverture équitable, satisfaction des utilisateurs, utilisation et prestation efficaces des services, réduction de la pauvreté et mise en place durable.*
- *Soutenir la conception et la mise en œuvre de régimes d'assurance maladie ruraux durables et axés sur l'équité par la diffusion efficace des résultats de la recherche.*

Résumé

Un nombre croissant de pays en développement mettent au point des systèmes d'assurance maladie pour protéger les personnes, en particulier les pauvres, des catastrophes financières causées par des soins médicaux coûteux. Parmi eux, la Chine et le Viet Nam, qui ont connu un développement économique rapide et des changements sociaux spectaculaires au cours des deux dernières décennies. Tous ces changements ont eu des implications profondes pour tous les aspects de la vie des gens. Les réformes du financement des soins de santé dans les deux pays ont conduit les établissements de santé à dépendre de plus en plus des frais d'utilisation, ce qui a entraîné de plus grandes difficultés financières pour accéder aux soins de santé, en particulier pour les populations pauvres en zone rurale.

Bien que les gouvernements centraux des deux pays aient encouragé le développement de l'assurance maladie rurale pendant de nombreuses années, la couverture de la population est loin d'être satisfaisante, en raison de nombreux facteurs politiques, socio-économiques et de gestion. La recherche proposée favorisera des mécanismes équitables de financement des soins de santé dans les deux pays en développant et en diffusant une base de preuves pour la conception et la mise en œuvre de régimes d'assurance maladie ruraux viables et acceptables. Le projet de recherche adoptera une approche d'étude de cas dans laquelle un certain nombre de comtés et de districts où existent déjà des régimes ruraux d'assurance maladie seront sélectionnés pour mettre en œuvre des régimes révisés réalisables et répondant aux besoins perçus de leur population cible. Il suivra et évaluera les effets des régimes d'assurance du point de vue de couverture équitable, satisfaction des utilisateurs, utilisation et prestation efficaces des services, réduction de la pauvreté et mise en place durable. Les résultats finaux du projet (bonnes pratiques et enseignements tirés) devraient être diffusés auprès d'un large public et utilisés pour éclairer les politiques associées de l'assurance maladie rurale en Chine, au Viet Nam et dans d'autres pays ayant des économies similaires.



Liste de contrôle du résumé

Le résumé doit être informatif pour ceux qui travaillent dans le même domaine ou dans des domaines associés. Un bon résumé permet très facilement aux évaluateurs de comprendre et d'évaluer votre projet en fonction des critères d'évaluation. Bien que les critères d'une proposition de recherche varient en fonction de l'organisme de financement, un résumé comprend généralement une brève description de chacun des éléments suivants :

- La problématique (quel(s) problème(s) essayez-vous de résoudre ?).
- Une justification convaincante de la raison pour laquelle cette problématique est importante (par exemple, comment la recherche proposée fera progresser les connaissances, améliorera les pratiques de soins de santé, etc.).
- Où la recherche aura lieu et avec qui (sites et participants).
- Comment les données seront collectées et analysées.
- La mesure dans laquelle la recherche proposée est novatrice.
- Les résultats attendus ou l'impact de la conduite de la recherche.
- Comment les résultats seront-ils diffusés ?
- Les implications (changement de politique, amélioration des pratiques de soins de santé etc. et qui en bénéficiera).

Table des matières

La table des matières organise la proposition de recherche en décrivant ce qui est dans la proposition et où chaque élément peut être trouvé. Il présente une liste pratique des sujets et des sections dans une séquence logique « en un coup d'œil ».

Les logiciels de traitement de texte tels que Microsoft Word et Open Office ont la possibilité de générer automatiquement une table des matières. Vous pouvez marquer vos en-têtes avec le style de titre approprié (par exemple Titre 1, Titre 2, Titre 3) et utiliser les fonctions Insérer > Table des matières (ou similaire).

Annexes

Les annexes comprennent les aspects de votre projet qui présentent un intérêt secondaire pour le lecteur. Le lecteur doit être en mesure d'obtenir toutes les informations nécessaires dans le corps de la proposition et se rendra aux annexes s'il a besoin ou s'il veut des informations supplémentaires. Les annexes peuvent inclure des éléments tels que les CV des membres de l'équipe de recherche, des instruments de recherche ou des lettres d'appui. Il s'agit également d'un endroit où vous pouvez ajouter des informations supplémentaires que vous jugez intéressantes pour les évaluateurs mais que les restrictions de longueur ne permettent pas d'inclure dans le corps de la proposition de recherche.

Les CV des chercheurs ont une influence sur l'appréciation de votre proposition par l'évaluateur. Il vaut mieux s'assurer qu'au moins un membre de l'équipe possède une expérience en relations internationales, de bons antécédents et un solide dossier de publication. Des qualités complémentaires telles que la crédibilité dans la communauté sont également importantes.



Habituellement, les organismes ont une limite de 1 à 3 pages pour le curriculum vitae d'un chercheur. Les chercheurs devront donc raccourcir leur CV pour mettre en exergue les aspects les plus pertinents de leur vie professionnelle / académique par rapport au projet et pour se positionner par rapport au cadre de l'organisme de financement. Un modèle peut aider les chercheurs à raccourcir leur CV et à les présenter de façon uniforme.



ACTIVITÉ DE RÉFLEXION

Développez les aspects suivants de votre proposition de RMO avec votre équipe :

- **Résumé du projet (une page).**
- **Page de titre**
- **Annexes (faites une liste de toutes les annexes et ajoutez celles qui sont prêtes).**
- **CV des chercheurs (créez un modèle des composantes du CV afin que tous les chercheurs aient un CV avec le même aspect et le même format).**
- **Passez en revue tous les composants de votre proposition puis mettez-les à jour et harmonisez-les.**

Ayant atteint ce stade de ce module, votre équipe de recherche a complété toutes les différentes sections de la proposition de RMO.

Vous devrez maintenant préparer une présentation de 20 minutes (présentation de diaporama ou poster) comprenant les aspects suivants de votre proposition de RMO :

- **Titre.**
- **Méthode de recherche.**
- **Collecte de données.**
- **Analyse des données.**
- **Gestion de la qualité.**
- **Participants.**
- **Éthique.**
- **Plan de travail.**
- **Équipe de recherche.**
- **Budget et justification.**
- **Plan de contrôle et surveillance.**
- **Plan de renforcement des capacités.**
- **Plan de diffusion.**



Financer un projet de RMO

[Aidez-nous à identifier les sources de financement spécifiques pour des propositions de recherche francophones en contribuant vos suggestions sur la page Web – elles seront ajoutées à ce document. Merci]

Tout au long des processus du projet de RMO, il faut prendre en considération la façon d'obtenir des fonds pour réaliser le projet. Il existe plusieurs sources potentielles parmi lesquelles les équipes de recherche peuvent espérer obtenir du financement pour leur projet de recherche de mise en œuvre. Cliquez sur chacune des rubriques ci-dessous pour explorer chacune des sections individuellement.

Sources de financement dans le pays

De nombreux pays à revenu faible et intermédiaire (PRFI) ont élaboré des programmes nationaux de recherche en santé qui, bien qu'ils ne soient pas toujours pleinement financés, offrent un cadre pour l'obtention de ressources nationales pour les projets de RMO. Des institutions spécifiques existent également dans certains pays pour le financement des efforts de recherche. Les équipes peuvent inclure ces institutions lorsqu'elles explorent les sources possibles de financement pour leurs projets. Généralement, le premier endroit pour rechercher des financements pour des projets de RMO doit être dans les budgets des programmes eux-mêmes. Les programmes de lutte contre les maladies de plusieurs pays à revenu faible et intermédiaire budgétisent régulièrement de petites quantités de financement directement pour les efforts de recherche ou pour le suivi et l'évaluation visant à améliorer l'accès et la prestation des interventions.

Les organisations multilatérales

Par exemple, cela inclut l'Organisation Mondiale de la Santé (OMS), la Banque Mondiale, le Fonds des Nations Unies pour l'enfance (UNICEF), le Programme des Nations Unies pour le développement (PNUD), le Fonds mondial de lutte contre le sida, la tuberculose et le paludisme (FM), la Commission Européenne, et des programmes comme le programme spécial de recherche et de formation concernant les maladies tropicales (*Special Programme for Research and Training in Tropical Diseases* ou TDR), l'Alliance pour la recherche sur les politiques et les systèmes de santé (*Alliance for Health Policy and Systems Research* ou AHPSR) et le Programme spécial de recherche, de développement et de formation à la recherche en reproduction humaine (*Special Programme of Research, Development and Research Training in Human Reproduction* ou HRP), EDCTP (European & Developing Countries Clinical Trials Partnership), UBS optimus foundation.

La plupart des organisations multilatérales, en particulier le FM, ont élaboré des programmes de mise en œuvre dans les PRFI, dont une partie du budget du programme est allouée au suivi et à l'évaluation. Les pays peuvent inclure la RMO dans leurs notes conceptuelles / propositions de recherche si une telle recherche améliore clairement la mise en œuvre des programmes.



Donateurs bilatéraux

Par exemple, le gouvernement du Canada, le gouvernement du Royaume-Uni (DFID), le gouvernement des États-Unis (USAID, *National Institutes of Health, Fogarty International Centre*), le gouvernement de la Norvège (NORAD), le gouvernement de la Suède (SIDA), le gouvernement de l'Australie, et le Centre de recherches pour le développement international (International Development Research Centre ou CRDI).

Un nombre croissant d'organisations bilatérales, telles que le CRDI, le NIH / FIC, le DFID, l'USAID, le CDC et le NORAD, ont soutenu la RMO. Presque toutes les organisations bilatérales ont des projets ou des programmes d'aide dans les PRFI avec une certaine partie du budget du programme allouée au suivi et à l'évaluation. L'utilisation de ces ressources pour les RMO peut être justifiée si ces recherches améliorent de manière significative la mise en œuvre de leurs programmes.

Les organisations spécifiquement francophones incluent : Institut de recherche pour le développement (IRD), Agence française de développement (AFD), Agence nationale de la recherche (ANR), ANRS (France REcherche Nord&Sud Sida-hiv Hépatites).

Fondations privées et trust

Par exemple, la Fondation Bill & Melinda Gates, la Fondation Rockefeller, Ford Foundation, Wellcome Trust.

Les fondations privées et les trusts ont la tradition de soutenir, entre autre, la recherche en santé. La recherche de mise en œuvre est un domaine d'intérêt potentiel pour ces institutions.

Pour trouver une bonne adéquation entre le bailleur de fonds et votre proposition de recherche, considérez :

- votre niveau d'expérience ;
- les ressources / fonds dont vous avez besoin ;
- le calendrier et les échéances ;
- votre emplacement ;
- qui s'intéresse au sujet.

Autres ressources associées :

- NIH Office of Extramural Research (OER) Grants Guide.
- National Science Foundation (NSF).
- Grants.gov (www.grants.gov) : – Un portail qui collecte des informations sur le financement / l'application de toutes les agences gouvernementales des États-Unis.
- Ministères de la santé / Conseils nationaux de la recherche.
- Conseils nationaux de recherche médicale.
- Foundation Center Directory (Free Library).
- PA Foundation Directory (Free Library).
- GrantsNet – de *l'American Association for the Advancement of Science (AAAS)*.



- Fondation Bill et Melinda Gates.
- Fondation Doris Duke.

Les bases de données par abonnement, comme celles énumérées ci-dessous, fournissent des informations sur les sources de financement gouvernemental et non gouvernemental de la recherche :

- Community of Science (COS).
- InfoEd (Spin/Genius).
- Autres (IRIS, Egrants).

Faites votre propre recherche ...

- Allez dans une bibliothèque où un bon accès Internet est disponible.
- Contactez votre institution, notamment le Bureau de l'administration de la recherche, s'il existe.
- Recherchez des bases de données exhaustives telles que *COS*, *eRACommons* et *Spin*.
- Configurez des alertes à partir de vos recherches dans les bases de données.
- Effectuez une recherche sur les sites Web des subventions gouvernementales américaines, comme OER ou Grants.gov, ou les sites Web d'agences individuelles.
- Recherchez des sites Web d'associations et de fondations.
- Recherchez des sites de recherche spécialisés tels que AuthorAID (<http://www.autoraid.info/en/>).
- Découvrez quels projets liés à votre thème de recherche ont déjà été financés.

Ceci est un aspect très important de votre travail. Si vous avez déjà une certaine expérience dans la recherche de bases de données, vous pouvez continuer, sinon demander de l'aide dans une bibliothèque à l'intérieur ou à l'extérieur de votre institution. Quelle que soit l'approche que vous prenez, il y a des étapes de base à suivre et plusieurs choses à considérer pour décider où soumettre votre proposition de RMO pour le financement.

Recherchez quelles possibilités de financement font des appels / demandes de propositions de recherche (DPR) ou de lettres d'intention (LI). Ceci est important car souvent les appels pour applications ne se font qu'une fois par an. Par conséquent, il est important de planifier à l'avance et de calculer le temps de travail à partir de la date butoir. Si vous manquez l'échéance, il peut se passer un an jusqu'à ce qu'une autre occasion se présente. En RMO, un délai de 12 mois est important.

En plus des invitations régulières avec appel / lettre d'intention, certains organismes de financement peuvent également être intéressés à soutenir la RMO conformément à leurs stratégies de recherche en santé. En d'autres termes, les chercheurs des PRFI peuvent jouer un rôle proactif en envoyant pour considération des propositions de recherche de courte durée. Certains organismes de financement sont plus intéressés à commander ou à solliciter des propositions de recherche en santé, en fonction de leur mandat et de leurs stratégies.



Vous devez assurer une bonne adéquation entre l'organisme de financement et votre projet de recherche, en ce qui concerne le sujet de recherche, la taille de la subvention, la région géographique, l'éligibilité des partenaires, les pays participants, les affiliations requises, etc. Explorez la recherche qui a déjà été effectuée sur le sujet pour vous assurer que vous ne dupliquez pas un travail existant. Évaluez les types de projets que l'organisme a financés dans le passé, de sorte que vous pouvez étendre ou compléter ces activités. Démontrez que vous avez investigué et êtes informé de ce qui existe sur le sujet, identifiez les lacunes et justifiez ce qui doit être fait et comment les résultats seront bénéfiques pour la communauté.

Préparer votre application

- Lisez attentivement les instructions pour soumettre une proposition de recherche.
- Reportez-vous à la littérature scientifique pertinente.
- Expliquez la problématique de la recherche proposée.
- Incluez des tableaux et des figures clairement présentés.
- Présentez un exposé organisé et lucide, comprenant autant de détails que possible.
- Demandez à des chercheurs expérimentés de passer en revue votre proposition de recherche avant de la soumettre.
- Utilisez le style et les éléments requis dans les spécifications du bailleur de fonds.

Lorsque vous faites une demande de subvention de recherche, profitez des ressources disponibles. La plupart des universités en Europe et en Amérique du Nord ont un bureau de recherche avec un personnel formé pour aider les chercheurs faisant des demandes de subvention importantes. Ceci peut ne pas être disponible dans les institutions et les organismes de santé dans les PRFI, mais il peut également y avoir des ressources disponibles en ligne pouvant être utiles. Il est important de visiter le site Web de l'organisme de financement auquel vous prévoyez soumettre votre proposition. Ils auront généralement des instructions complètes sur ce qu'il faut faire et quand soumettre votre proposition.

Vous pouvez également explorer la possibilité de communiquer avec le chef de projet de l'organisme de financement pour obtenir plus de clarté sur le processus de demande. Les évaluateurs recherchent des idées claires, innovatrices et prometteuses, la clarté et la brièveté de la rédaction ainsi que des objectifs et des échéanciers réalistes. Ils attendent une proposition de recherche claire et bien écrite qui promet des résultats utiles à la population.

Ce que les évaluateurs recherchent

Selon l'organisme de financement, les évaluateurs peuvent chercher des choses différentes dans différentes propositions de recherche. Il est toujours utile de se référer aux instructions de l'appel à candidatures avant de soumettre la proposition. En général, les évaluateurs recherchent :

- Importance et impact – très important dans la RMO.
- Des idées prometteuses.



- Des idées qu'ils peuvent comprendre – évitez de présumer de trop de connaissances ou de familiarité avec le sujet.
- Des objectifs et des échéances réalistes – ne soyez pas trop ambitieux.
- Soyez bref sur les informations largement connues.
- Notez les limites de l'étude.
- Préparez et soumettez une demande propre et bien écrite avec un budget justifié.

En général, les propositions de recherche sont évaluées en fonction du mérite scientifique et de la pertinence politique à l'aide d'une échelle spécifique (par exemple, une échelle de 1 à 5, où 1 est une note élevée et 5 une note basse). Les notes pour les deux catégories peuvent être moyennées pour un score final, qui peut être l'un des principaux déterminants de la décision de financement. Les critères spécifiques fréquemment utilisés dans chacune de ces catégories sont énumérés ci-dessous :

- Mérite scientifique et pertinence politique.
- Bien-fondé scientifique.
- Synthèse des connaissances existantes (qui peut inclure une revue de la littérature scientifique) – doit être concise, pertinente, complète, adéquate.
- Questions de recherche – doivent être adéquates et réalisables.
- Cadre analytique – doit être adéquat et bien-fondé
- La proposition doit être conforme aux principes de la RMO décrits dans l'appel à propositions.
- La proposition doit aborder les questions pertinentes dans le pays / la communauté où la recherche sera menée.
- La proposition doit correspondre spécifiquement à l'appel à candidature.

Méthodologie

- La conception est-elle faisable et appropriée ?
- Les méthodes et outils de collecte de données sont-ils appropriés pour la conception ?
- Quelle est la méthode d'échantillonnage et la taille de l'échantillon ?
- Comment la gestion et l'analyse des données sont-elles planifiées ?
- Le calendrier global est-il réaliste ?

Autres considérations

- Considérations éthiques.
- Hypothèses essentielles.
- Innovation et originalité.
- Utilité programmatique.

Questions essentielles supplémentaires

- L'expertise de l'équipe est-elle appropriée pour l'étude proposée ?
- Les résultats du projet pourront-ils être déployés à grande échelle ?



- Dans quelle mesure les résultats seront-ils généralisables ?
- Une approche multidisciplinaire est-elle proposée ?
- L'étude favorisera-t-elle la collaboration et le travail d'équipe ?
- Le budget est-il approprié ?
- Existe-t-il des possibilités d'utilisation et de diffusion / d'impact potentiel sur les politiques et les programmes ?
- Y a-t-il un potentiel de renforcement des capacités de recherche ? Cela peut être important pour certains bailleurs de fonds car cela peut améliorer la mise en place d'une culture de RMO durable dans le système de santé.

Problèmes courants dans le cadre d'une proposition de recherche

Les problèmes / pièges suivants sont courant dans les propositions de recherche et doivent être évités :

- Manque d'idées nouvelles ou originales.
- Absence d'une justification scientifique ou de santé publique acceptable.
- Manque d'expérience dans les méthodes essentielles. Manque de détails suffisants sur la méthodologie.
- Manque de pertinence pour les politiques, les programmes et les projets.
- Plan de recherche diffus, superficiel ou non ciblé.
- Manque de connaissance du travail publié pertinent.
- Quantité de travail irréaliste.
- Incertitude concernant les orientations futures.
- Il est utile de poser la question « Et alors ? » – Quelle différence les résultats de la recherche apporteront-ils au système de santé et à la population s'ils sont appliqués ?



Références

1. Special Programme for Research and Training in Tropical Diseases, World Health Organization, 2014.
2. World Health Organization. The Special Programme for Research and Training in Tropical Diseases. Massive open online course (MOOC) on implementation research. (<http://www.who.int/tdr/capacity/strengthening/ir-training/en/>, accessed 16 October 2017)
3. Fundamentals of implementation research. Chapel Hill : MEASURE Evaluation Implementation Research Technical Working Group; 2015. (<https://www.measureevaluation.org/resources/publications/ms-12-55>, accessed 16 October 2017).
4. Research ethics training curriculum (2nd edition). Durham : FHI360; 2011 (<http://www.fhi360.org/sites/all/libraries/webpages/fhi-retc2/index.html>, accessed 17 October 2017).
5. Offredy M. and Vickers P. Developing a healthcare research proposal : An interactive student guide. Hoboken :John Wiley & Sons; (2013).
6. Peters D.et al. Implementation research : What it is and how to do it. BMJ. 2013; 347 : f6753
7. Varkervisser C., Pathmanathan I. and Brownlee, A. Designing and conducting health systems research projects. Health Systems Research Training Series. Vol. 2, Part 1. Ottawa : International Development Research Centre/World Health Organization; 1991.
8. Maxwell, J. A. (2012). Qualitative research design : An interactive approach (Vol. 41). Sage publications.
9. Creswell, J. W. (2009). Editorial : Mapping the field of mixed methods research. *Journal of Mixed Methods Research*, 3(2), 95-108.



Lectures supplémentaires

- Brusich, M., Greico, J., Penney, N., Tisgratog, R., Rittson, W., Chareonviriyaphap, T., Achee, N. (2015). Targeting educational campaigns for prevention of malaria and dengue fever : an assessment in Thailand. *Parasites & Vectors*; 8 :43
- Rabani, F., Ali Mukhi, A., Perveen, S., Gul, X., Iqbal, S., Qazi, S., Syed, I., Shaikh, K. Aftab, W. (2014). Improving case management of diarrhoea and pneumonia in District Badin, Pakistan through a cluster randomised study – the NIGRAAN trial protocol : *Implementation Science*, 9 :186
- Paul, S., Akter, R., Aftab, A., Khan, A., Barua, M., Islam, S., Islam, A., Husain, A., Sarker, M., (2015). Knowledge and attitude of key community members toward tuberculosis : mixed methods study from BRAC TB control areas in Bangladesh. *BMC Public Health* 15 :52
- Panisset, U., Koehlmoos, P., Alkhatib, A., Pantoja, T., Singh, P., Kayondo, J., McCutchen, B., Block, M. (2012). Implementation research evidence uptake and use for policy making. *Health Research Policy and Systems*, 10 :20
- Hanson, K., Nathan, R., ...& Schellenberg, J. (2008). Vouchers for scaling up Insecticide Treated nets in Tanzania : Methods for monitoring and evaluation of a national health systems intervention. *BMC Public Health*, 8 :205
- Implementation Research for the control of infectious diseases of poverty : UNICEF/ UNDP/World Bank/WHO Special Programme for Research and Training in Tropical Diseases. (2011). http://www.who.int/tdr/publications/documents/access_report.pdf
- Brigid R. Marriott, B., Rodriguez, A., Landes, S., Lewis, C., and Comtois, K. (2016). A methodology for enhancing implementation science proposals : comparison of face-to-face versus virtual workshops. *Implementation Science* DOI 10.1186/s13012-016-0429-z
- Enola K Proctor, E., Powell, B., Baumann, A., Hamilton, A, and Santens, R. (2012) : Writing implementation research grant proposals : ten key ingredients. *Implementation Science* 7 :96
- Leedy, P., & Ormrod, J. E. (2001). *Practical research planning and design* (8th ed.). New York, NY : Macmillan.
- Sukamolson, S. Fundamentals of quantitative research. Assessed from <http://www.culi.chula.ac.th/Research/e-Journal/bod/Suphat%20Sukamolson.pdf>.
- Mutai, B. K. (2000). *How to write quality research proposal : A complete and simplified recipe*. Kenya, Nairobi. Egerton University.
- Crawley, G. M., & O'Sullivan, E. (2007). *The grant writer's handbook : How to Write a Research Proposal and Succeed*. New Jersey : Imperial College Press – Assessed at <http://lccn.loc.gov/2015032152>
- Creswell, J. W. (2013). *Research design : Qualitative, quantitative, and mixed methods approaches*. Sage publications.
- Offredy, M., & Vickers, P. (2013). *Developing a healthcare research proposal : An interactive student guide*. John Wiley & Sons.
- The NIH Office of Extramural Research free tutorial on Protecting Human Research Participants available at <https://phrp.nihtraining.com/users/login.php?l=3>

